

**'Blijf niet in je eentje  
worstelen!'**

Judith Toebast

**'Je wilt dat mensen hier  
tot rust komen!'**

Betty Knigge

**'Het behoud van onze  
kerktorens vraagt om zorg!'**

Chris Schaapman



#De  
ruimte  
in!



**"De toekomst van het religieuze erfgoed is een gezamenlijke opgave."**  
*Expert Judith Toebast aan het woord*

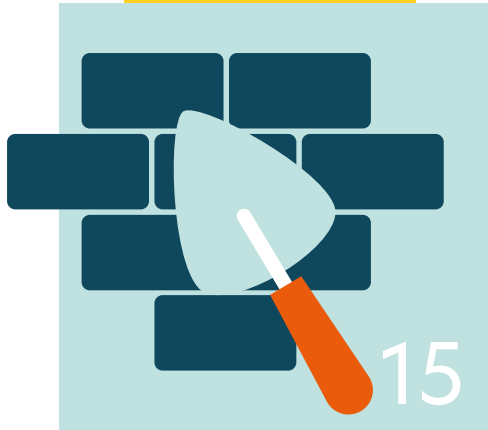


7



18

8



15



20



24



28



32



36

# In dit nummer

- 5 Spitsvondig**  
Quotum en Solidariteitskas II
- 8 Expert aan het woord**  
De toekomst van religieus erfgoed in Nederland
- 12 Toerusting**  
De nieuwe Huurwet
- 15 Facts & Figures**  
Kerktorens in Nederland
- 16 Do's & Don'ts**  
Veiligheid in de kerk
- 18 De stelling**  
"Een kerktoeren behoort eigendom te zijn van de kerkelijke gemeente"
- 20 Toerusting**  
De magie van het orgel ontdekken met Orgelkids
- 23 Let's check**  
Veiligheid rond kerst
- 24 Vijf tips over...**  
... het kerkgebouw
- 28 Kom binnen!**  
Kijk rond in de Martinikerk
- 32 Aan het loket**  
Vragen over kerktorens
- 36 Spiegelgesprek**  
Chris & Dennis
- 39 Column**  
Tim Vreugdenhil

*Redactioneel*

## #De ruimte in!



**A**ls klein meisje speurde ik al vanuit het kinderzitje voorop de fiets van mijn moeder naar kerktorens. "Kerk," klonk het dan, als ik er weer een gevonden had. De fascinatie voor deze bakens in het landschap zat er al vroeg in.

Kerkgebouwen zijn niet zomaar hout en stenen, hun torens niet zomaar een kenmerk van ons landschap. In die gebouwen liggen herinneringen van mensen die er vierden en rouwden. Maar meer nog, het zijn ook zichtbare getuigen van onze levende God. Met hun torens wijzen ze als het ware omhoog naar Hem. Plekken om de HEER te ontmoeten.

In podcast #16 sprak gastcolumnist Tim Vreugdenhil over wat een kerkgebouw met mensen doet. Als je binnenstapt, kijk je automatisch omhoog, als vanzelf richt je je op zingeving. Dat zegt iets over de heiligheid van zo'n gebouw. Er leeft iets, God is daar, een heilige ruimte. En is dat niet juist wat nu zo nodig is, waar we als mensen naar verlangen? Een plaats van bezinning om echt tot rust te komen.

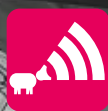
Dat spoort ons aan tot eerbied ten opzichte van dat gebouw. Het is belangrijk goed na te denken over het behoud van ons religieus erfgoed. In dit nummer lees je een interview met Judith Toebast over kerkensies en de balans tussen het behouden van het oude en tegelijk de gebouwen functioneel houden/maken met het oog op de toekomst.

Tegelijk schept zo'n gebouw ook mogelijkheden. In de Martinikerk in Groningen komt dat prachtig tot uiting door de schilderijen in het koor van de kerk. Ze nodigen uit even stil te staan en tot bezinning te komen. Voor kerkgangers, maar ook voor de vele toeristen.

Dat geldt bij uitstek in de tijd van Kerst. In de donkerheid van de wereld, letterlijk én figuurlijk, zoeken mensen een plek van licht om gevoed te worden. Daar ligt voor de kerk een mooie opdracht, maar tegelijk brengt het ook vragen met zich mee. Hoe houdt je het gebouw veilig op het gebied van technische zaken, zoals bijvoorbeeld verlichting, maar ook op het gebied van eventuele dreiging? Op pagina 23 vind je een handige checklist voor de veiligheid rond de kerstdagen, maar deze tips gelden voor een groot gedeelte natuurlijk het hele jaar.

Een kerkgebouw gaat met zijn toren letterlijk de ruimte in, maar ook in figuurlijke zin zouden we als kerk best vaker onze ruimte in de maatschappij in mogen nemen. We hebben met onze gebouwen goud in handen. Reden te meer voor goed beheer.

**Wilnanda Hukom**  
Eindredacteur



# schaapsound



Grote Kerk Nijkerk  
**LED DISPLAYS, KERK-TV EN GELUID**  
DRAADLOZE BEDIENING VAN GELUID EN KERK-TV

KERKGELUIDSINSTALLATIES | PRESENTATIE/KERKTV  
AKOESTIEK | NETWERK/WIFI | VERLICHTING | DOMOTICA

Zwolle | Ridderkerk | Roermond  
[www.schaapsound.nl](http://www.schaapsound.nl)



## bestuursgemak

**“Eindelijk kunnen we alles terugvinden,  
ook als er bestuurswisselingen zijn”**

De digitale oplossing voor besturen  
die werken met vrijwilligers

- » **Eenvoudig samenwerken**
- » **Centrale opslag**
- » **Gebaseerd op Microsoft**
- » **AVG-proof**



[www.bestuursgemak.nl](http://www.bestuursgemak.nl) | [info@bestuursgemak.nl](mailto:info@bestuursgemak.nl) | 06 - 22 17 60 20

**Vanaf  
€ 49 per maand**

*Nieuw als kerkrentmeester?*

# Bestel het gratis welkomspakket



Scan de QR-code om te bestellen  
of kijk op [www.kerkrentmeester.nl/welkom](http://www.kerkrentmeester.nl/welkom)



Rik Buddenberg

## Quotum en solidariteitskas II

In het zomernummer van Kerkbeheer (#3 2024) heb ik het standpunt van de VKB uiteengezet over de voorgestelde wijzigingen van het quotum en de solidariteitskas per 1 januari 2025. Kort samengevat stemden wij als VKB in met de totale baten in plaats van het levend geld als nieuwe grondslag voor het quotum en namen wij afstand van het vermogen als grondslag voor de solidariteitskas. Inmiddels zijn deze door de Kleine Synode voorgestelde wijzigingen uitgegroeid tot een veenbrand binnen de PKN. Er zijn circa 170 revisieverzoeken en meer dan 200 bezwaarschriften ingediend.

### Zelfreflectie

Dit vraagt om zelfreflectie. Wat is hier mis gegaan? In de eerste plaats de neiging binnen de kerk om besluiten te nemen zonder een duidelijk beeld te hebben van de financiële consequenties. Ook wij als VKB hadden hier scherper op moeten letten. Kerkelijke gemeenten met veel vermogen worden door de wijziging van de grondslagen geconfronteerd met extra aanslagen van soms vele tienduizenden euro's. De voorgestelde overgangsregeling van 5 jaar voelt als niet meer dan een doekje tegen het bloeden. Om de exploitatie sluitend te houden is het onvermijdelijk om afscheid te nemen van predikanten en/of kerkgebouwen af te stoten.

### Procedurale en inhoudelijke tekortkomingen

Nagelaten is om overleg te voeren met de groep benadeelden zoals grote gemeenten met veel vermogen, maar ook kleinere gemeenten, bijvoorbeeld in Friesland, met omvangrijke grondposities. Ook de communicatie over de besluiten liet te wensen over: onvolledig, louter per e-mail en gefragmenteerd, met als gevolg veel onbegrip en boosheid in onze kerk. De behandeling



van deze nieuwe grondslagen binnen de Kleine Synode, achter gesloten deuren, heeft evenmin goed gedaan. Het heeft ontbroken aan een breed kerkelijk gesprek. Het is gebruikelijk om bij dit soort exercities uit te gaan van budgettaire neutraliteit. In plaats daarvan hebben de meeropbrengsten van de nieuwe regeling geleid tot een vergroting van het budget voor de Kerk. Nieuw beleid waar je als vorm van impliciete besluitvorming vraagtekens bij kunt plaatsen.

Ook onze bezwaren tegen een heffing over het vermogen voor de Solidariteitskas blijven onverkort van kracht. Een heffing over het vermogen naast een heffing over de totale baten, waaronder de vermogensopbrengsten, is dubbelop en uitvoeringstechnisch betreft het een ingewikkelde regeling met risico's van ontwijking en ontduiking. Het voedt nadrukkelijk het wantrouwen dat de landelijke kerk aanspraak op het lokale vermogen wil maken.

### Advies

Inmiddels zijn de nieuwe regelingen opgeschort in afwachting van besluitvorming over de revisieverzoeken door de Kleine Synode op 13 december aanstaande. De Kleine Synode zou er wijs aan doen om voor 2025 alles bij het oude te laten en het komend jaar te gebruiken voor een kerkbreed gesprek rond vermogen en bovenplaatselijke financiering. Met als doel dat er voor de begroting 2026 nieuwe grondslagen liggen, die op een breder draagvlak binnen de kerk kunnen rekenen.

# GELD NODIG VOOR VERBOUWING OF VERDUURZAMING?



Bij Stichting Kerkelijk Geldbeheer kennen we de kerkelijke markt als geen ander! Veel kerkelijke gemeenten hebben dit al ervaren en hebben hun financiering tot volle tevredenheid bij SKG ondergebracht.

SKG biedt u:

- diverse financieringsmogelijkheden
- gunstige rentetarieven
- passend advies voor uw kerkelijke gemeente

Vraag een vrijblijvend gesprek aan (0182) 58 80 00 of kijk voor meer informatie op [skggouda.nl](http://skggouda.nl)

## Hoe verzeker je de gewelven van de eredienst?



donatus

verzekert kerken en monumenten

Nieuwsgierig? Ontdek meer op [www.donatus.nl](http://www.donatus.nl)

# Nieuws



## Branche-RI&E PKN opnieuw erkend

In oktober van 2024 is de branche-RI&E van de Protestantse Kerk in Nederland geactualiseerd en opnieuw erkend door het Steunpunt RI&E. Kerken en gemeenten die minder dan 25 werknemers in dienst hebben kunnen gebruik maken van dit instrument en zijn daarmee vrijgesteld van toetsing door een gecertificeerde arbodienst of één of meer gecertificeerde kerndeskundigen.

Het model bevat ook een Arbochecklist waarmee de risico's kunnen worden geïnventariseerd. Scan de QR-code en download het geactualiseerde model.

## Wijzigingen SIM

**M**et ingang van het nieuwe kalenderjaar wijzigt de Subsidieregeling Instandhouding Monumenten (SIM). Eén van de wijzigingen is dat de subsidiepercentages worden verlaagd. Er is afgelopen jaren sprake van een structurele en toenemende overvraag, waardoor veel subsidieaanvragen moeten worden afgewezen. Door een verlaging van de subsidiepercentages kunnen meer aanvragen worden gehonoreerd.

Voor eigenaren van kerken wordt het percentage met ingang van 2025 verlaagd van 60% naar 50%. Het budget voor de aanvraagronde 2025 blijft gelijk aan het budget van dit jaar, namelijk €94,2 miljoen.

Een andere wijziging is dat het voor kerkgebouwen niet langer vereist is dat het gebouw gedurende de hele periode van het instandhoudingsplan bestendig wordt gebruikt.

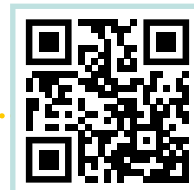


## Opbrengsten Actie Kerkbalans en collecten over 2023

Drie kerkgenootschappen die deelnemen aan Actie Kerkbalans, de Rooms-Katholieke Kerk, de Protestantse Kerk in Nederland en de Oud-Katholieke Kerk in Nederland, maken hun opbrengstcijfers voor 2023 bekend. Het betreft de opbrengsten uit Actie Kerkbalans en uit collecten.

In de Protestantse Kerk in Nederland bracht Actie Kerkbalans in 2023 €172.016.452 miljoen op. Dit bedrag laat een stijging zien ten opzichte van 2022, toen er voor Actie Kerkbalans €170.854.997 miljoen werd genoteerd. In 2023 werd dit bedrag door 1.454 gemeenten bijeengebracht in 2022 waren dat nog 1.477 gemeenten. Op het moment van presenteren van de cijfers waren nog niet alle jaarrekeningen definitief vastgesteld, dus bovenstaand bedrag betreft een zeer getrouwe extrapolatie.

Lees het hele bericht op [www.kerkbalans.nl/nieuws/opbrengsten-actie-kerkbalans-en-collecten-voor-r-k-kerk-pkn-en-okk-in-2023/](http://www.kerkbalans.nl/nieuws/opbrengsten-actie-kerkbalans-en-collecten-voor-r-k-kerk-pkn-en-okk-in-2023/)



*In gesprek met Judith Toebast*

# De toekomst van religieus erfgoed in Nederland



**“De toekomst van het religieuze erfgoed is een gezamenlijke opgave.”**

*Judith Toebast*



In Nederland staan veel kerkgebouwen voor de uitdaging van leegstand en herbestemming. Door de afname van kerk-gangers, het verlies van religieuze functies en de steeds hogere kosten voor onderhoud, komen kerkbesturen voor moeilijke keuzes te staan. Hoe kunnen we monumentale kerkgebouwen in stand houden en tegelijkertijd een nieuwe functie geven die past bij de tijd van nu? Daarover spreken we met Judith Toebast, programmeur van het programma Toekomst Religieus Erfgoed bij de Rijksdienst voor het Cultureel Erfgoed (RCE).

Het programma Toekomst Religieus Erfgoed is een programma waarin wordt samengewerkt met overheden, kerkelijke organisaties (CIO-K) en erfgoedorganisaties om de toekomst van religieus erfgoed in Nederland veilig te stellen. Het gaat daarbij niet alleen om het behoud van de gebouwen zelf, maar ook om het nadenken over nieuwe functies voor deze panden, nu de traditionele religieuze functie vaak verdwijnt.

### **De uitdagingen van kerken in de 21ste eeuw**

Judith Toebast: "Een van de grootste uitdagingen voor kerken in Nederland vandaag de dag is het teruglopende aantal kerkgangers. Dit heeft invloed op de financiering van het onderhoud van de gebouwen, omdat er minder mensen meebetalen. Daar ligt een opgave, maar ook bij het nadenken over de vraag wat we doen met kerkgebouwen die worden afgestoten. Een derde opgave is het verduurzamen van deze oude gebouwen. Kerken zijn vaak moeilijk te verwarmen, en het isoleren van zulke monumentale panden, zonder het karakter ervan te verliezen, is een flinke uitdaging."

### **Het behoud van religieus erfgoed**

Judith beschrijft een belangrijk dilemma: hoe behoud je de monumentale waarde van een kerk, terwijl je het gebouw toekomstbestendig maakt? "Idealiter blijven deze gebouwen in religieus gebruik, omdat dat het beste is voor zowel het gebouw als de gemeenschap. Ook dan zullen er aanpassingen aan het gebouw gemaakt worden, denk bijvoorbeeld aan het plaatsen van schermen en aanpassingen in zitcomfort, maar de essentie van het gebouw zal hetzelfde blijven. Aan de andere kant komen er ook kerkgebouwen leeg te staan. In dat geval moet

je nadenken over alternatieven. Dat kan variëren van het verbouwen van een kerk tot een gemeenschapshuis of een locatie voor concerten, of zelfs tot woningen. Je komt dan in een spanningsveld tussen het behouden van het oude, maar toch een nieuwe gebruiker ervoor vinden. Woningen zie je liever niet in de meest bijzondere kerkgebouwen, omdat het een zwaar programma is en dat ten koste gaat van de monumentale waarden (zoals bijvoorbeeld ruimtelijkheid). Maar er zijn natuurlijk ook kerkgebouwen met minder monumentale waarden waar het wel zou kunnen."

**"Een monumentale status wordt soms als belemmering gezien, maar biedt ook voordelen."**

### **Subsidies voor monumenten**

Als eigenaar van een rijksmonument kun je gebruik maken van subsidies vanuit de Rijksoverheid. Judith: "De monumentale status van een kerk wordt soms als een belemmering gezien, maar het biedt ook voordelen. Het zorgt ervoor dat kerkeigenaren subsidies kunnen aanvragen voor het onderhoud, zoals de zogenaamde SIM-subsidie. Natuurlijk zijn er regels en beperkingen, maar deze monumentale bescherming is er juist om de waarde van de gebouwen te waarborgen. Uiteraard is het goed om verder te denken dan alleen de subsidie van de Rijksoverheid."

### **Kerkenvisies en samenwerking**

Het programma Toekomst Religieus Erfgoed heeft de kerkenvisies geïnitieerd. De kerkenvisie is een strategische visie op de toekomst van kerkgebouwen



binnen een gemeenten of regio. Judith: "Kerkenvisies zijn heel belangrijk geweest om de samenwerking tussen kerkbesturen en burgerlijke gemeentes op gang te brengen en samen na te denken over de toekomst van kerkgebouwen. In 2018 is gestart met het idee dat gemeenten een visie kunnen ontwikkelen over hoe ze willen omgaan met de kerkgebouwen in hun regio. Inmiddels is het merendeel van de kerkenvisies afgerond. Zo'n visie zorgt voor bewustwording dat de toekomst van religieus erfgoed een gezamenlijke opgave is. Dit moet niet alleen door de kerk zelf worden opgelost, maar ook in samenwerking met de gemeente, erfgoedorganisaties en soms de bredere gemeenschap."

## "Blijf niet in je eentje worstelen, maar ga het gesprek aan."

"Wat we nu nog missen, is de daadwerkelijke uitvoering van die visies. Dat gebeurt nog lang niet overal. Veel gemeenten hebben wel opgeschreven wat ze zouden kunnen doen, maar de volgende stap - het omzetten van die plannen in concrete actie - is vaak nog lastig. Daarom is het belangrijk dat kerk- en gemeentebesturen in contact blijven en elkaar blijven

steunen. We zien dat de meeste succesvolle voorbeelden ontstaan uit samenwerking, wanneer burgerlijke gemeentes ook daadwerkelijk actief betrokken blijven bij de uitvoering van de kerkenvisies. Gemeenten kunnen bijvoorbeeld procesafspraken maken met de kerkeigenaren en hen helpen met regelingen die er zijn."

### Bereikbaarheid

Als het gaat om het leggen van contact en de bereikbaarheid van colleges van kerkrentmeesters, signaleert Judith een opgave: "We merken dat het vaak toch heel lastig is om de kerkbesturen zelf te bereiken. Aan de ene kant omdat zij dingen toch heel vaak zelf willen oplossen, maar ook omdat je afhankelijk bent van wie toevallig zo'n mailtje opent. Het zou voor kerkbesturen veel gemakkelijker zijn als ze voorzien zouden worden van de juiste informatie. En ik heb niet altijd het gevoel dat die informatie daar aankomt."

### Verbinding tussen kerkbesturen, gemeentes en de bredere gemeenschap

Een belangrijk punt dat steeds terugkomt is het belang van samenwerking en communicatie. Judith legt uit wat kerkbesturen hier concreet in kunnen doen: "Kerkeigenaren moeten zich realiseren dat ze niet alles alleen kunnen oplossen. Zoek dus zelf ook die verbinding met de gemeente, maar ook met andere organisaties die expertise kunnen bieden. Crowdfundingplatforms kunnen bijvoorbeeld waardevolle hulp bieden bij het financieren van restauraties."



## In december verschijnt podcast #24 met Judith over de toekomst van religieus erfgoed

"Daarnaast vind ik dat kerkbesturen zich meer zouden kunnen openstellen voor de bredere gemeenschap. Niet iedereen in de buurt komt in de kerk, maar velen hebben wel een sterke emotionele band met het gebouw. Het is belangrijk om die mensen mee te krijgen, bijvoorbeeld voor het behoud van het gebouw. Ik zeg altijd: zoek de samenwerking op, blijf in gesprek, en wees bereid om buiten de traditionele kaders te denken. Soms zijn er goede voorbeelden van hoe je een kerk kunt verduurzamen, of hoe je een nevenfunctie kunt toevoegen die het gebouw opnieuw levend maakt. Maar wat daarnaast ook belangrijk is, is dat kerkeigenaren in een regio ook samenwerken. Je kunt niet in elke kerk concerten houden, dan zit je elkaar in de weg."

### Gezamenlijke opgave

De toekomst van het religieuze erfgoed is echt een gezamenlijke opgave. Judith: "Je kunt het kerkbesturen niet in hun eentje laten oplossen. Hier ligt een taak voor het Rijk, voor de burgerlijke gemeenten. Tegelijk zou ik dus ook tegen kerkeigenaren willen zeggen: Blijf niet in je eentje worstelen. Als er één belangrijke eerste stap is die zij kunnen zetten, is het: ga in gesprek met je gemeente en andere partijen. De toekomst van je kerk kan heel goed zijn, maar dat vraagt om gezamenlijke inzet."



### Over de RCE

De Rijksdienst voor het Cultureel Erfgoed (RCE) is een onderdeel van het ministerie van Onderwijs, Cultuur en Wetenschap. De RCE werkt onder de rechtstreekse verantwoordelijkheid van de minister en voert wet- en regelgeving en erfgoedbeleid uit dat het ministerie en de dienst samen maken.

Daarnaast wordt er praktisch toepasbare kennis ontwikkeld en heeft zij een adviserende rol bij rijksmonumenten, landschap & leefomgeving, archeologie en roerend erfgoed. Het programma Toekomst Religieus Erfgoed wordt gecoördineerd vanuit de RCE. Hierdoor is er tijdelijk meer aandacht voor het religieus erfgoed.

*Nieuwe Huurwet*

# Einde aan tijdelijke contracten

Op 1 juli 2024 ging de nieuwe Huurwet in. Belangrijk onderdeel daarvan is dat tijdelijke huurcontracten niet meer toegestaan zijn, op enkele uitzonderingen na. Dit treft ook kerken. We spreken met Margreet Parlevliet over de gevolgen voor kerken en welke mogelijkheden er nog wel zijn.

TEKST KEES POSTHUMUS BEELD PROTESTANTSE KERK IN NEDERLAND

De predikant vertrekt en de pastorie komt leeg te staan. Vaak duurt het even voordat een nieuwe voorganger plus eventueel gezin de pastorie betreft. Of: de pastorie komt leeg en je weet nog niet wat je ermee wilt. Of: de predikant die met emeritaat ging, heeft nog geen andere woning. Tot 1 juli dit jaar konden kerken er in zo'n geval voor kiezen om de pastorie tijdelijk te verhuren. Die optie vervalt in de nieuwe Huurwet, een maatregel van het vorige kabinet. Verhuren kan alleen nog via een vast contract. Dat geeft de huurder het recht er te blijven wonen, ook als de kerk het pand weer nodig heeft.

Margreet Parlevliet werkt als jurist bij de Protestantse Kerk in Nederland. Samen met andere deskundigen,

collega's in andere kerken en VKB Kerkrentmeesters boog zij zich over de gevolgen van de nieuwe Huurwet.

## Beperkte mogelijkheden

Parlevliet: "De wet is niet zozeer ingewikkeld. Het is vooral onhandig, omdat het kerken in hun mogelijkheden beperkt. Voorheen kon je met een huurder een contract afsluiten voor maximaal twee jaar. Dat kan niet meer, vanaf 1 juli zijn alleen vaste contracten voor onbepaalde tijd nog mogelijk. Contracten die voor 1 juli zijn afgesloten blijven geldig."

"Bij kerken gaat het vooral om pastorieën, al zijn er ook kerken met andersoortig vastgoed dat verhuurd wordt. Meestal gaat het om een pastorie of een kosterwoning. Als de voorganger vertrekt, duurt het traject dat leidt naar een opvolger soms behoorlijk lang. Dat geldt vooral voor 'de randen van Nederland', waar aan protestantse kant het predikantentekort gemeenten zwaarder treft. In de tussenliggende tijd wil je dan het liefst je pastorie tijdelijk verhuren. Ook als het huis leeg staat, kost het namelijk wél geld."

## Meer informatie

De wijzigingen in de huurwetgeving maken dat kerken ook na moeten denken over de vraag hoe ze hun vastgoed willen benutten, zeker in periode van leegstand van de woning(en). VKB Kerkrentmeesters is beschikbaar om via de eigen adviseurs de eerste ondersteuning te bieden voor de analyse van dit vraagstuk.

Daarnaast beschikken we over een netwerk van gekwalificeerde partners, die zowel thuis zijn op het terrein van het vastgoed als op de meer juridische aspecten van dit vraagstuk. Voor alles geldt, wat Margreet Parlevliet in het interview al stelt: bezint eer gij begint! Meer informatie over dit onderwerp en onze partners vind je op onze kennisbank: [www.kerkrentmeester.nl/pastorie](http://www.kerkrentmeester.nl/pastorie).

## Uitzonderingen

Tijdelijk verhuren kan alleen nog in een aantal, nauw omschreven gevallen. Parlevliet: "Laat ik eerst de voor kerken meest relevante, haalbare uitzonderingen noemen. Studenten die tijdelijk ergens studeren en na een bepaalde tijd weer vertrekken. De vraag is dan of een gemeente wel studenten in hun pastorie wil hebben. Hoewel, een nette theo-

### Webinar: Aanhouden van de pastorie of niet?

Op donderdag 20 februari vindt er een webinar plaats over onder andere de pastorie bij het beroepen van een predikant. Zie voor meer informatie de agenda van dit nummer, de VKB App of onze website ([www.kerkrentmeester.nl/agenda\\_item/webinar-pastorie/](http://www.kerkrentmeester.nl/agenda_item/webinar-pastorie/)).



logiestudent? Mensen die tijdelijk ergens moeten wonen, bijvoorbeeld omdat ze verbouwen, en een 'wisselhuis' nodig hebben. Voor gemeenteleden die tijdelijk uit hun huis moeten, zou dat een charmante oplossing kunnen zijn. Datzelfde geldt voor mensen die gaan scheiden."

"Een haalbare en wenselijke oplossing zou de tijdelijke huisvesting van statushouders kunnen zijn, zoals De Thuisgevers voorstaan. Ook de maatschappelijke opvang van mensen in een tijdelijke noodsituatie zou goed bij de diaconale taak van de kerk passen." Wie statushouders huisvest, maakt een gebruiksovereenkomst met de burgerlijke overheid die het pand aanmerkt als doorstroomlocatie. Het COA betaalt de kerk een vergoeding, er is geen sprake van huur.

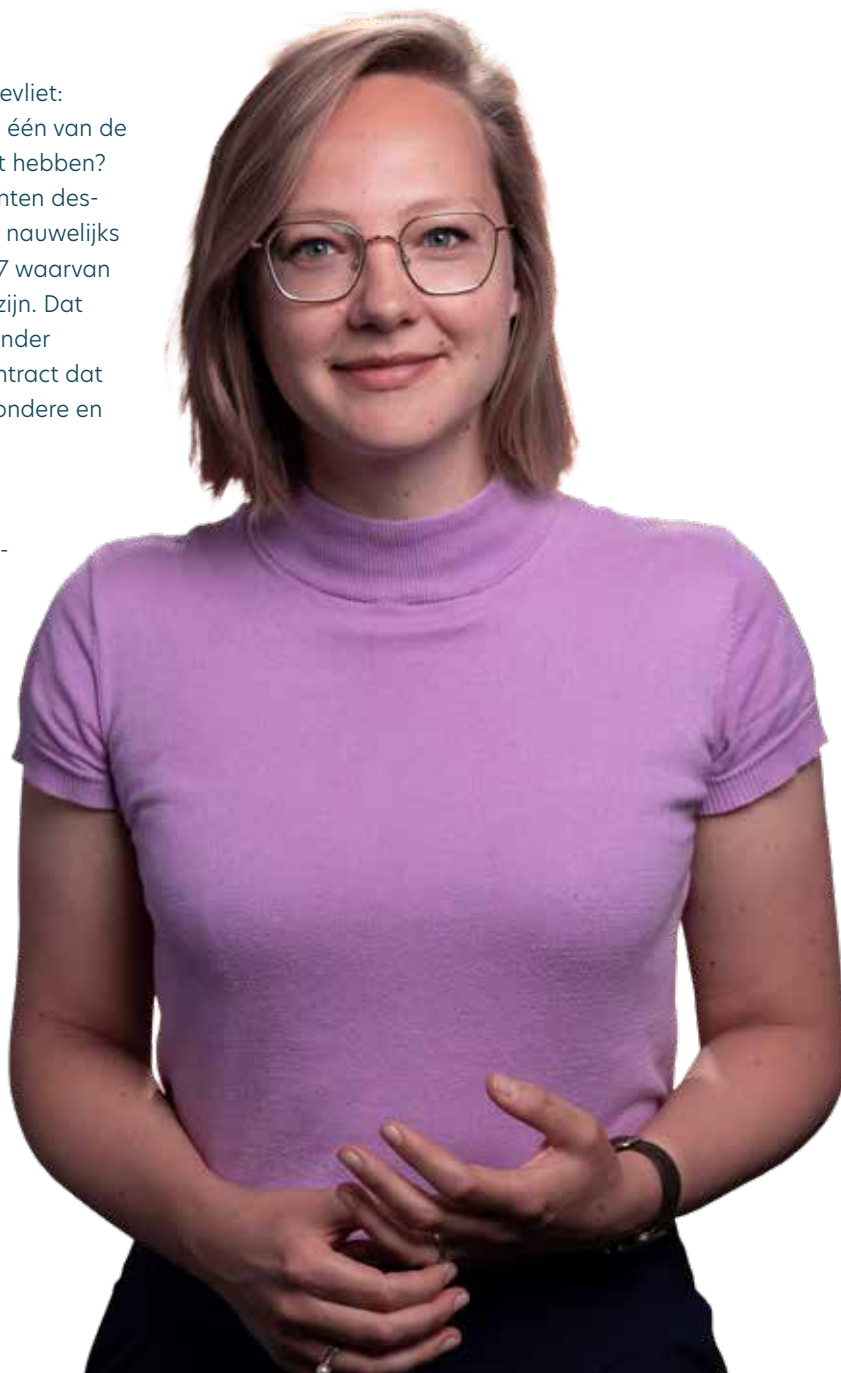
Er is ook een aantal minder haalbare opties. Parlevliet: "Bijvoorbeeld verhuur aan mensen die tijdelijk op één van de Waddeneilanden werken. Hoe specifiek wil je het hebben? Misschien hebben de burgerlijke Waddengemeenten destijds een goede lobby gevoerd. Voor kerken is dit nauwelijks actueel. Nog zo'n groep: kinderen tussen 16 en 27 waarvan de ouders, de bewoners van het huis, overleden zijn. Dat zou alleen kunnen geleden voor mensen die nu onder tijdelijke huur in een pastorie wonen, met een contract dat voor 1 juli werd afgesloten. Weer zo'n kleine, bijzondere en waarschijnlijk niet-bestaande groep."

### Eerst goed uitzoeken

"Hoe groot het probleem is, is moeilijk in te schatten. Ik krijg af en toe een vraag over verhuur, en dan vooral van gemeenten die al een huurovereenkomst zijn aangegaan. Dat kan bijvoorbeeld gaan om een huurcontract van twee jaar, dat voor een jaar wordt verlengd waarna de huurder huurrecht blijkt te hebben. Voor alles geldt: zoek het goed uit voordat je er aan begint. En overweeg of het niet handiger is om de pastorie te verkopen en een andere mogelijkheid voor de huisvesting van de predikant te zoeken. Die ontwikkeling is gaande. Daarbij spelen ook de nadelen van een oude monumentale pastorie een rol. Vaak is het energieverbruik torenhoog: enkel glas, eensteensmuren. Het kost erg veel geld om het huis goed te isoleren."

Een andere mogelijkheid is een beroep doen op de Leegstandswet. Parlevliet: "Bijvoorbeeld: de gemeente wil het pand verbouwen om het

later te verkopen, maar moet daar eerst nog financiering voor vinden. Of je weet zeker dat je pas over twee jaar een nieuwe predikant kunt beroepen. In dit soort gevallen kan de lokale overheid toestemming geven voor tijdelijke verhuur. Of zo'n procedure lang duurt en succesvol is, zal per gemeente verschillen. We hebben nog weinig zicht op hoe gemeenten met de uitzonderingsbepalingen omgaan. Deze optie geldt voor drie categorieën: een groepsaccommodatie, een woning die te koop staat of een huurwoning die gerenoveerd of gesloopt gaat worden. Nee, tijdelijke verhuur tot de nieuwe predikant valt er niet onder."



# Een **nieuwe** bestemming met **respect** voor het verleden



Mutare Vastgoed is gespecialiseerd in de herbestemming van maatschappelijk vastgoed, waaronder kerken.

Speelt u als kerkenraad met de gedachte om een kerkgebouw af te stoten? We bespreken graag de mogelijkheden van deze ontwikkellocatie.

**MUTARE**   
**VASTGOED**

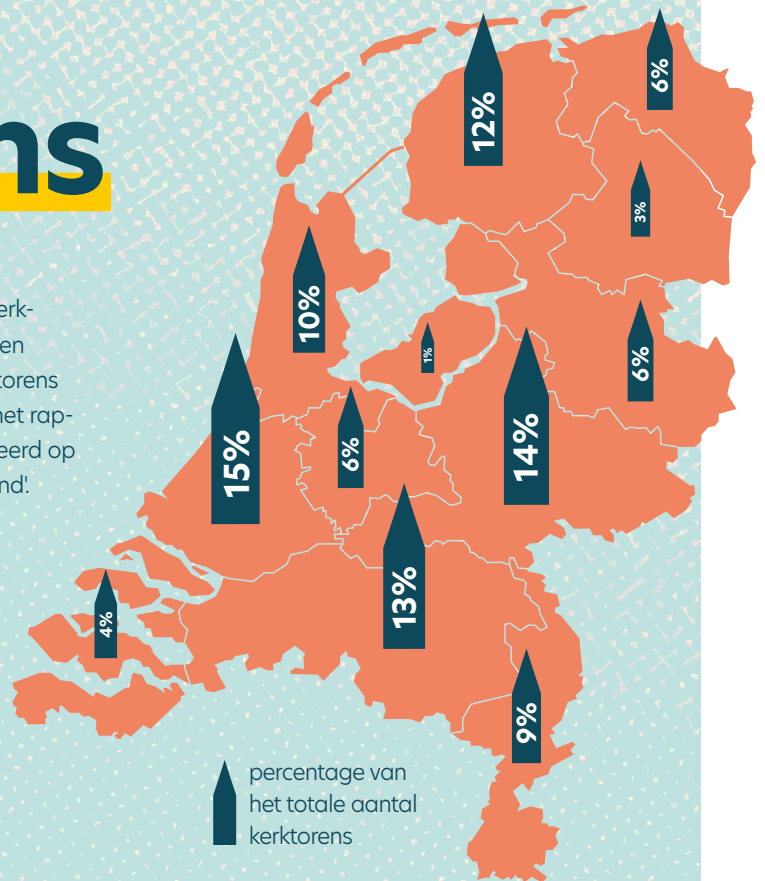
Spijkседijk 20L  
4207 GN Gorinchem  
0183 - 640 034

Postbus 82  
7050 AB Varsseveld

[info@mutarevastgoed.nl](mailto:info@mutarevastgoed.nl)  
[www.mutarevastgoed.nl](http://www.mutarevastgoed.nl)

# Zicht op Kerktorens

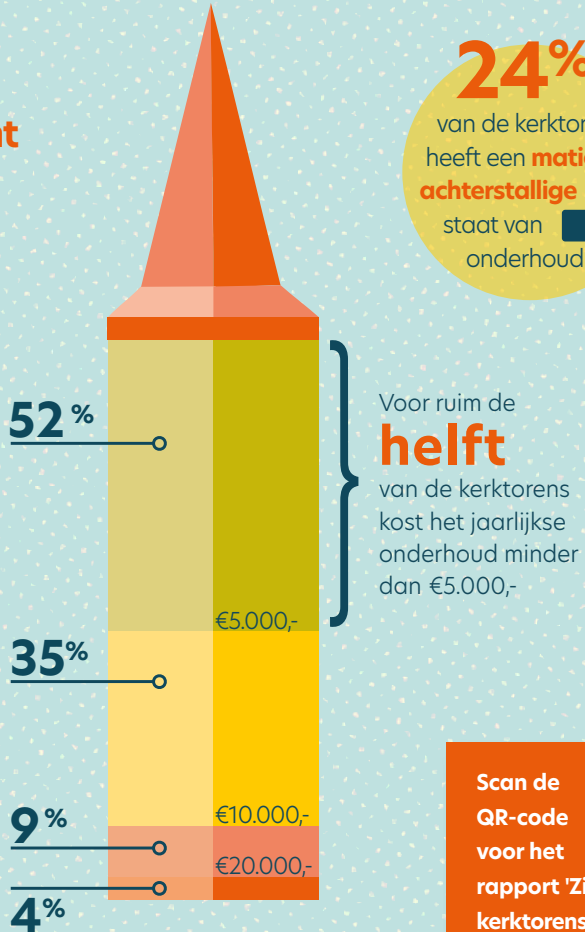
De afgelopen jaren is er veel aandacht geweest voor kerkgebouwen in Nederland. Maar hoewel kerkgebouwen en kerktorens vaak letterlijk verbonden zijn, waren de kerktorens onderbelicht gebleven. Wij delen hier enkele cijfers uit het rapport 'Zicht op kerktorens' van Kerk&co dat is gepresenteerd op het symposium 'De toekomst van kerktorens in Nederland'.



**ruim**  
**3500**  
 Kerktorens  
 in Nederland

51% van de kerktorens is een **rijksmonument**

24% van de kerktorens heeft een **matige of achterstallige** staat van onderhoud



Scan de QR-code voor het rapport 'Zicht op kerktorens' en de aftermovie van het symposium.



*Do's & don'ts*

# Veiligheid in de kerk

TEKST NICO DE JONG BEELD ADOBE STOCK

## Do's

### Voer een RI&E uit (of laat dat doen)

Ieder bedrijf en iedere organisatie in ons land met personeel in dienst is wettelijk verplicht een Risico Inventarisatie en -Evaluatie (RI&E) uit te voeren. Een concept Risico Inventarisatie en het bijbehorende plan van aanpak moet de werkgever verplicht laten toetsen door een gecertificeerde arbodienst of één of meer gecertificeerde kerndeskundigen. Twee uitzonderingen op deze standaardregel zijn als:

- alle werknemers in een bedrijf samen 40 uur of minder werken, dan volstaat de checklist gezondheidsrisico's;
- een organisatie/bedrijf ten hoogste 25 werknemers heeft én gebruik maakt van een erkend branche RI&E-instrument zoals opgenomen op de website van het Steunpunt RI&E.

De Protestantse Kerk in Nederland heeft ook een branche RI&E-instrument voor de aangesloten kerken (zie ook het nieuwsbericht op pagina 7). Gemeenten kunnen daarvan gebruik maken zonder een verplichte toetsing, mits voldaan is aan de bovenstaande voorwaarden. Het doel van de RI&E is om de risico's op de werkvloer in kaart te brengen, te evalueren en maatregelen te treffen om de gezondheid en veiligheid van werknemers te waarborgen. Een Risico Inventarisatie en -Evaluatie (RI&E) is in principe 5 jaar geldig. Eerder publiceerden wij een handig stappenplan om met de RI&E

aan de slag te gaan, te downloaden via: [www.kerkrentmeester.nl/app/uploads/2024/03/Kerkbeheer\\_1\\_2024\\_Aan\\_de\\_slag.pdf](http://www.kerkrentmeester.nl/app/uploads/2024/03/Kerkbeheer_1_2024_Aan_de_slag.pdf).

### Maak een BHV-ontruimingsplan

Een van de belangrijke zaken op het gebied van veiligheid is het BHV-ontruimingsplan. In dat plan staat welke mensen en middelen worden ingezet bij een calamiteit in op welke wijze dat moet plaatsvinden. Denk aan de beschikbare inzet van BHV-ers (wie gaat wat doen en hoe en wanneer?) en het gebruik van preventiemiddelen (blusmiddelen, EHBO middelen en communicatiemiddelen). In het plan worden ook de expliciete risico's benoemd en staan specifieke aandachtspunten vermeld. Naast het hebben van een ontruimingsplan is het ook noodzakelijk om regelmatig een ontruiming te oefenen zodat eventuele zwaktepunten kunnen worden verbeterd. Ook voor kerken geldt een verplichting om regelmatig een ontruiming te oefenen.

### Zorg voor een overspanningsbeveiliging

Door gebruik te maken van een overspanningsbeveiliging wordt het teveel aan spanning afgevoerd naar de aarde waardoor de apparaten die erop zijn aangesloten beschermd blijven. Dit is vooral belangrijk voor gevoelige en dure apparatuur (denk b.v. aan opname-apparatuur).



# Don'ts

## Onveilige verlengsnoeren

Nog steeds worden in kerken onveilige verlengsnoeren gebruikt die kortsluiting of brand kunnen veroorzaken. Gebruik zo mogelijk geen verlengsnoeren en als het niet anders kan, maak dan gebruik van snoeren met een keurmerk en overschrijdt de laadcapaciteit niet.

## Ontbreken sleutelplan en onveilig hang- en sluitwerk

Veel kerken hebben nog geen sleutelplan waardoor onvoldoende zicht is op wie in welke ruimte kan komen. Daarnaast is een risico het ontbreken van gecertificeerde sleutels (die zijn niet gemakkelijk na te maken). Hang- en sluitwerk van deuren en ramen mist nogal eens een kerntrekbeveiliging. Een kerntrekbeveiliging maakt sloten een stuk veiliger en wordt vaak aangetroffen op sloten die voldoen aan de hogere veiligheidsnormen (zoals SKG\*\*\*-gecertificeerde sloten).

# Tips



In deze rubriek lichten we een aantal zaken uit die aan de orde kwamen bij de pilot 'Veiligheid in kerkgebouwen' die we eerder dit jaar hebben gehouden onder een aantal van onze leden. Een aantal van deze zaken verdient mogelijk ook in uw eigen gemeente de aandacht. Scan voor het verslag van deze pilot de QR-code.

Meer informatie is te vinden in de VKB kennisbank onder het thema 'Veiligheid kerkgebouw' ([www.kerkrentmeester.nl/veiligheid-kerkgebouw/](http://www.kerkrentmeester.nl/veiligheid-kerkgebouw/)).

VKB partners die u kunt raadplegen op het gebied van veiligheid zijn:

- DB ArboAdvies
- Huls Adviseurs
- Van Rijn Brandbeveiliging
- Sterrenburg BHV

De contactgegevens zijn te vinden op:

[www.kerkrentmeester.nl/partners-adviseurs](http://www.kerkrentmeester.nl/partners-adviseurs)

*De stelling*

# Een kerktoren behoort eigendom te zijn van de kerkelijke gemeente



**VKB**  
kerkrentmeesters  
stelling

## Wat vind jij?

Praat ook mee over de stelling in de app van de VKB.

De stelling voor de volgende editie van *Kerkbeheer* is:

**"De kerkrentmeester van de toekomst is bezig met het doel, niet met de middelen zelf."**

Heb je de VKB App nog niet gedownload? Scan de QR-code, installeer de app en meld je aan.



**"Kerk en toren zijn één geheel.** Bij verschillende eigenaren kun je wrijving verwachten."



### "Monumentale kerktorens

zijn een baken in het landschap. Prima dat de burgerlijke gemeente deze sinds Napoleon in bezit heeft en daarmee ook de verantwoordelijkheid en kosten voor onderhoud draagt. Belangrijk is wel het goede contact tussen eigenaar van de toren en van het kerkgebouw."



**"Plaatselijke gemeenten** hebben al moeite genoeg om het onderhoud van de kerkgebouwen zonder de toren te bekostigen."



### "Door de eeuwen heen

heeft de kerktoren een publieke functie gehad. Veel torens zijn Rijksmonumenten en vergen veel onderhoud. Het is een goede zaak dat de gehele gemeenschap opdraait voor de kosten."



**"Een toren is een mooi en kostbaar bezit,** maar ook een blok aan het been. Onderhoud en restauratie zijn duur. Eigenlijk zou elke kerktoren eigendom moeten zijn van de gemeenschap."

## VKB over kerktorens:

In meerderheid is men het 'oneens' met de stelling en dat is vanuit het perspectief van kerkrentmeesters ook goed te begrijpen. Kerktorens die in eigendom zijn of komen van de lokale kerkgemeenschap, dat betekent in de regel meer onderhoudskosten voor de kerk, althans dat is de eerste associatie. Maar zoals tijdens het onderzoek Kerktorens al bleek: het gaat niet zozeer om het eigendomsvraagstuk, maar juist om het vraagstuk wie zich verantwoordelijk weet voor de kerktoren en zich ook zo opstelt.

Hoe is de toren verzekerd? Welke risico's loopt de kerkgemeente als de eigenaar van de kerktoren qua onderhoud zich er nauwelijks om bekommerd? En is men bekend met hoe het juridische eigendom geregeld is? De misvatting is namelijk dat alle kerktorens in eigendom van de overheid zijn gekomen ten tijde van de Bataafse Republiek. Maar na de Bataafse tijd zijn veel kerktorens ook in particulier of kerkelijk bezit gekomen. Vanwege de historische en publieke functie van kerktorens, zoals het luiden van klokken en haar veelal centrale ligging in dorp en stad, geven de reageerders aan dat juist deze publieke functie rechtvaardigt dat de burgerlijke gemeente eigenaar is en dus ook in staat voor het onderhoud. En de meeste (oude) kerktorens zijn vaak rijksmonumenten en als zodanig gezichtsbepalend in het landschap. Het onderhoud hiervan zou daarom terecht door de (dorps/stads) gemeenschap gefinancierd moeten worden, aldus sommige respondenten.

Pleit er dan ook nog iets voor deze stelling? Voor een aantal mensen wel, en dat is het feit dat het dan voor iedereen helemaal duidelijk is: kerkgebouw en -toren vormen vaak een eenheid, die wordt dan ook juridisch weer hersteld.



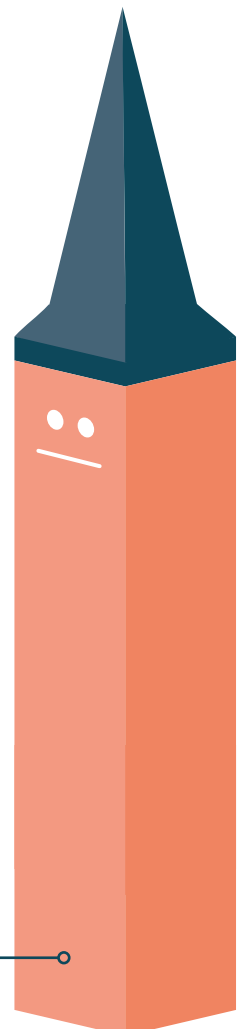
### "Het is een onderdeel van de kerk

omdat in veel kerktorens een klok aanwezig is die mensen oproept voor de kerkdienst. Ook bij uitvaarten wordt de klok geluid."

12%



88%



*Aantrekkelijk en innovatief aan de slag met ons erfgoed*

# De magie van het orgel ontdekken met Orgelkids

Wat begon als een lokaal project in Nederland, is inmiddels uitgegroeid tot een wereldwijd succes, met meer dan 200 orgels verspreid over 25 landen. Dit bijzondere initiatief laat kinderen (maar ook volwassenen) niet alleen de magie van het orgel ontdekken, maar ook de technologische en historische achtergrond ervan. Het project heeft een missie: het kerkorgel, een cultureel erfgoed, toegankelijk en interessant maken voor jong en oud.

TEKST JOOST SCHELLING **BEELD** LYDIA VROEGINDEWEIJ

Orgelkids is een initiatief van Lydia Vroegindeweij, en biedt met name kinderen een unieke kans om in aanraking te komen met het klassieke kerkorgel. Orgelkids is ontstaan uit de observatie dat kerkorgels, vaak indrukwekkende instrumenten in kerkgebouwen, weinig aandacht krijgen van jongere generaties. Lydia zag een kans om kinderen op een speelse manier kennis te laten maken met het orgel, door ze zelf een miniatuurversie van het instrument te laten bouwen:

het Doe-orgel. Dit Doe-orgel, ontworpen door orgelbouwer Wim Janssen, kan in slechts een uur worden opgebouwd, waarna de kinderen het zelf kunnen bespelen. Het instrument maakt het mogelijk om de ingewikkelde werking van een kerkorgel begrijpelijk en tastbaar te maken. Door deze hands-on ervaring leren kinderen niet alleen hoe een orgel werkt, maar ontdekken ze ook de magie van muziek.

## Wereldwijd Succes

Hoewel het project in Nederland begon, heeft Orgelkids al snel de aandacht getrokken van internationale muzikliefhebbers en erfgoedorganisaties. In landen als de Verenigde Staten, Canada, Zweden, Duitsland en zelfs Taiwan en IJsland zijn inmiddels meerdere Doe-orgels beschikbaar, die door verschillende organisaties worden gebruikt om kinderen en volwassenen te enthousiasmeren voor het orgel. Zo worden in Taiwan jaarlijks zomerkampen georganiseerd waarbij meer dan honderd kinderen een week lang kennismaken met orgelmuziek, terwijl in IJsland een duo van organisten met hun Doe-orgel rondreist langs kleine scholen en kerken. In 2019 leverde een





internationale compositiewedstrijd bijna 50 nieuwe composities op, speciaal geschreven voor het Doe-orgel.

Het succes van Orgelkids is mede te danken aan het feit dat het project flexibel is en kan worden aangepast aan de lokale situatie. Of het nu gaat om een kerk, een museum of een basisschool, het Doe-orgel kan overal worden opgebouwd om het culturele en muzikale erfgoed van het orgel toegankelijk te maken.

### Meerdimensionale educatie

Een van de sterke punten van Orgelkids is de educatieve meerwaarde. Lydia heeft handleidingen, lesbrieven en instructiekaarten ontwikkeld, waarmee docenten en organisten zelfstandig aan de slag gaan. De handleidingen zijn ontworpen om de drie kernaspecten van het project te benadrukken: muziek, techniek en cultureel erfgoed.

## "Het is een manier om het orgel naar buiten te brengen."

*Lydia Vroegindewij*

Lydia benadrukt dat het project niet alleen om het bouwen van een orgel draait. "Het is belangrijk om een verhaal te vertellen en vragen te stellen die de kinderen uitdagen om na te denken," legt ze uit. Zo begint een les bijvoorbeeld met de vraag of een orgel een toets- of een blaasinstrument is. Vervolgens bouwen de kinderen hun eigen Doe-orgel, waarmee ze zelf kunnen ontdekken hoe het werkt. De derde les brengt de kinderen naar een kerk waar ze een groot orgel van dichtbij kunnen bekijken en begrijpen hoe de mechanica verschilt van het kleine Doe-orgel.

Naast de educatieve waarde is Orgelkids ook een manier om het cultureel erfgoed van het orgel levend te houden. Lydia benadrukt dat het project ook bedoeld is om bewustzijn te creëren rondom het religieus erfgoed dat veelal verborgen blijft in kerken. "Het is een manier om het orgel naar buiten te brengen en de gemeenschap te betrekken bij dit waardevolle stukje erfgoed," zegt ze. Vooral in een tijd waarin de kerk minder vanzelfsprekend een centrale rol speelt in het dagelijks leven, biedt Orgelkids een laagdrempelige manier om mensen, en met name kinderen, opnieuw in contact te brengen met deze rijke muzikale traditie.

### Uitdagingen en kansen

Hoewel Orgelkids met enthousiasme wordt ontvangen, zijn er ook uitdagingen. Niet elke organist voelt zich comfortabel bij het idee om als ambassadeur van het instrument op te treden. Wanneer andere leden van de lokale orgelcommissie er wel plezier in hebben, zijn zij geschikter om het publiek actief te betrekken bij het orgel. De lesbrieven en documentatie van Orgelkids spelen daarop in met praktische tips voor een goede samenwerking tussen organist en orgelcommissie. Wie gemotiveerd is om het orgel te introduceren bij kinderen en andere nieuwe publieksgroepen kan voor €45,00 per dagdeel een Doe-orgel huren bij Orgelkids. Zelf een Doe-orgel aanschaffen kan uiteraard ook: Verschuieren Orgelbouw maakt ze op bestelling, inclusief twee speciale transportkisten die alle onderdelen goed beschermen, voor circa €9.000,-. Toch blijkt het Doe-orgel vaak een goede investering voor kerken en andere erfgoedinstellingen, die hun educatieve en culturele aanbod structureel willen uitbreiden.

### Toekomstige plannen

In de toekomst hoopt Lydia het project verder uit te breiden. Er zijn plannen om een nieuw programma te lanceren dat zich richt op de jeugdige jaren van componist Johann Sebastian Bach, waarbij kinderen leren over de technische aspecten van het orgel terwijl ze ook meer te weten komen over Bachs fascinatie voor het instrument. Orgelkids blijft zich ontwikkelen en aanpassen aan de behoeften van verschillende landen en culturen. Dankzij de combinatie van muziek, techniek en erfgoed heeft het project de potentie om nog veel meer kinderen te inspireren en zo het orgel een levendige toekomst te bieden.

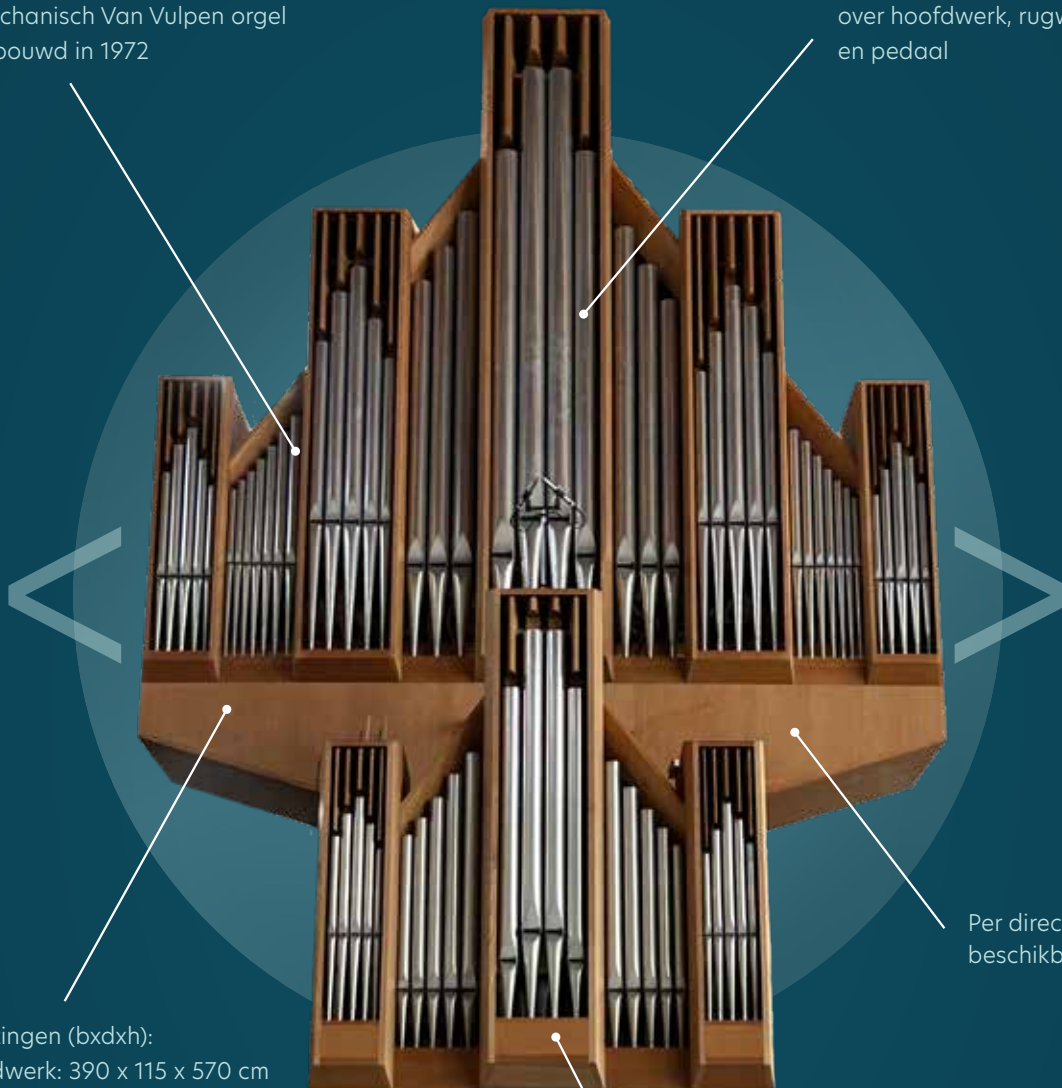
### Meer weten over Orgelkids?

Bezoek de website [www.orgelkids.nl](http://www.orgelkids.nl). De internationale ervaringen worden gedeeld op de Orgelkids-blog: [www.blog.orgelkids.nl](http://www.blog.orgelkids.nl)

# Kerkmarkt.nl

Mechanisch Van Vulpen orgel  
gebouwd in 1972

18 stemmen verdeeld  
over hoofdwerk, rugwerk  
en pedaal



Afmetingen (bxdxh):  
Hoofdwerk: 390 x 115 x 570 cm  
Rugwerk: 180 x 85 x 200 cm  
Pedaallade: 86 x 82 x 75 cm

Per direct  
beschikbaar

Vraagprijs: €30.000,-

**Op Kerkmarkt.nl kunnen kerkelijke gemeenten hun kerkelijke goederen ter verkoop of ter overname aanbieden. Dat kunnen bijvoorbeeld de stoelen zijn die niet meer worden gebruikt of liturgisch meubi-**

**lair dat bij een kerksluiting vrijkomt. Op deze wijze kunnen kerkelijke goederen weer worden hergebruikt. Deze dienstverlening is voor kerkelijke gemeenten gratis, uitgezonderd de rubriek 'orgelbank'.**

# Checklist veiligheid rond kerst

## Als de herberg vol is

### De herberg is bijna vol, dus goed om de volgende zaken niet te vergeten...

- Denk vooraf na over een stoelenplan bij extra bezoekers. Zorg ook voor goede stoelkoppelingen en ruime doorlooppaden.
- Zorg voor extra aandacht en plaatsen voor mensen met een beperking. Weten vrijwilligers ook waar de rolstoelplaatsen zijn?
- Wijs iemand aan als hoofd BHV, die andere BHV-ers aanstuurt. Of zorg voor vrijwilligers die kunnen helpen bij een eventuele ontruiming. Bespreek dit (ook met de koster) voor of test het bij een andere dienst.
- Controleer vooraf de vluchtroutes op obstakels. Voorkom struikelgevaar door losliggende stroom- of geluidskabels in looppaden.
- Check of nooddeuren goed openen. Zorg ervoor dat nooddeuren zowel aan de binnenzijde als aan de buitenzijde vrij gehouden worden.
  - Communiqueer op de beamer vooraf de vluchtroutes, of zet daar een extra BHV-er/vrijwilliger neer.
  - Wijs iemand aan die buiten een extra ronde doet en let op verdachte personen en situaties.

### Gezellig al die kaarsjes in de kerk, maar...

- zorg voor een blusdeken bij de hand. Dat is effectiever dan een brandblusser.
- zorg ervoor dat de kaarsen op een stevige ondergrond staan.
- impregneer de kerstversiering met een brandvertragend impregneermiddel.

Voorkom kortsluiting of elektrocutie door ondeugdelijke slanglampjes, stekkerdozen en het alsmaar aansluiten van verlengkabels op elkaar.

Zet een vuurkorf buiten altijd op 5 meter uit de gevel van de kerk of bijgebouwen en zorg voor voldoende blusmateriaal in de buurt.

### Om verder het feest compleet te maken:

- Chocolademelk of glühwein maakt de kerstsfeer af, maar serveer deze niet kokend heet.
- Wanneer je ruimtes aankleedt met feestelijke kerstversiering, maak bij het ophangen dan gebruik van goedgekeurde trappen en ladders. Ga niet of tafels of stoelen staan.
- Voorkom dat de kerstboom om kan vallen. Zorg voor een borging aan de muur met een touw of kabel.
- Bevestig buiten banners en/of vlaggen goed stormvast. Zorg voor goede buitenelektra, die tegen water en vorst kan.



Houd ook informatie over eventuele dreiging vanwege terrorisme in de gaten.

Gebruik hierbij de handige factsheet die te vinden is op [www.kerkrentmeester.nl/kerst](http://www.kerkrentmeester.nl/kerst).

Vijf tips over

# Het kerkgebouw

Het kerkgebouw heeft een unieke functie in de publieke ruimte. Het is de thuisbasis van een geloofsgemeenschap. Maar het kan ook een plaats van reflectie, ontmoeting en inspiratie voor de rest van de samenleving zijn. Hoe zet je jouw kerk in als een gastvrije en inspirerende plek die zowel gemeenteleden als bezoekers en passanten aanspreekt? Vijf tips van theoloog en architect Willem Jan de Hek.

TEKST WILLEM JAN DE HEK BEELD ADRIENNE SIMONS

# 1

## Gebouwen vormen ons

"Wij geven vorm aan onze gebouwen, en daarna geven zij vorm aan ons," zei Winston Churchill ooit. De ruimte waarin wij wonen, werken en leven vormt ons op heel subtiele manieren. Onze leefomgeving beïnvloedt onze manier van leven, vaak zonder dat we het zelf beseffen. Modernistische architectuur richt zich op efficiëntie, waarbij functies worden gescheiden, wat resulteert in functionele maar vaak afstandelijke gebouwen. Soms zijn ze prachtig om te zien, maar tegelijkertijd volstrekt ontoegankelijk. Ook kerken kunnen als afstandelijk worden ervaren. Veel mensen die zichzelf niet-gelovig noemen ervaren een drempel om zomaar een kerk binnen te lopen. Zomaar een voorbeeld van hoezeer onze omgeving ons vormt. Wat roept jouw kerkgebouw op bij een toevallige passant?

# 2

## Het kerkgebouw is van waarde

Elk gebouw drukt bepaalde waarden uit. Architectuur vertelt het verhaal van de tijd. Wat vinden we met elkaar belangrijk? Is dat efficiëntie, duurzaamheid, functionaliteit? Om betekenisvolle ruimtes te kunnen ontwerpen en onderhouden, moeten architecten en gebouweigenaren steeds weer leren om waarde-gericht te gaan werken, zo betoogde de bekende architect Louis Kahn. Welke waarden wil je met jouw kerkgebouw uitstralen? Ik ken een geloofsgemeenschap die samen met buurtbewoners de tuin van het kerkgebouw onderhoudt. Het is een eetbare buurttuin geworden: een open en uitnodigende tussenruimte tussen kerkgebouw en samenleving. Dankzij de tuin vertelt het gebouw een prachtig verhaal over gastvrijheid en zorg voor de natuur.

# 3

## Barmhartigheid en schoonheid gaan hand in hand

Twee andere waarden die een kerkgebouw kunnen uitdrukken zijn barmhartigheid en schoonheid. De Japans-Amerikaanse kunstenaar Makoto Fujimura vertelt in zijn boek *Geloof + Kunst* hoe deze waarden met elkaar samenhangen en hoe zij opkomen uit het christelijk geloof. Als voorbeeld noemt hij de kunstvorm Kintsugi, waarbij gebroken keramiek met goudlijm wordt hersteld. Hoe kun je aan de buitenkant van jouw kerk aflezen dat het een plek van heling en vernieuwing is? Juist schoonheid kan daarbij een belangrijke rol spelen. De ervaring van esthetiek kan inspireren en hoop geven. Barmhartigheid en schoonheid gaan juist in kerkgebouwen hand in hand. Het zijn plaatsen waar de ziel tot rust kan komen en een gemeenschap op een bijzondere manier wordt gevormd.



## 4

**In de kerk gaat het over bevrijding**

Architectuur draait niet om het creëren van afgesloten ruimtes. De theoreticus Alexander Tzonis vatte de taak van de architect samen als "het ontwerpen van een niet-onderdrukkende omgeving".

Architectuur is werken aan bevrijding. Dat is de laatste waarde die ik wil noemen in deze vijf tips. Want is bevrijding niet ook waar het in evangelie voluit over gaat? Wij geloven in een God die bevrijdt... en kerkgebouwen mogen van dat bevrijdend handelen een uitdrukking zijn. Denk maar aan de gotische kathedraal met haar hoge gewelven en ranke zuilen en het indrukwekkend gevoel van vrijheid en openheid die door deze heilige ruimte wordt opgeroepen. Kerkgebouwen hoeven niet bedompt en in zichzelf gekeerd te zijn, maar transparant en open naar buiten. Ruimte maken is inderdaad ruimte maken – voor God en voor elkaar.

## 5

**Kerkgebouwen zijn nooit af**

Dankzij hun gebruik blijven gebouwen altijd in ontwikkeling. Ze zijn nooit af en vragen daarom voortdurend om een creatieve betrokkenheid. Blijf daarom altijd je creativiteit en verbeeldingskracht inzetten als het gaat om het gebruik van je kerkgebouw. De Iraakse architecte Zaha Hadid had als motto: "Ik heb 360 graden tot mijn beschikking. Waarom zou ik me beperken tot één hoek?" Zo'n open houding is ook een uitdaging voor kerkbeheerders. Wat is er nog méér mogelijk met de ruimte die aan ons is toevertrouwd? Hoe kunnen onze kerkgebouwen écht levende en heilige plekken zijn, die resoneren met hun omgeving en bezoekers uitnodigen om zich betrokken te voelen of te geraken? Een goed gebouw blijft in gesprek met de gemeenschap, met ruimte voor aanpassing, en zoekt steeds weer nieuwe manieren om uiting te geven aan gastvrijheid, barmhartigheid, schoonheid en bevrijding. Een kerkgebouw is nooit af. Gelukkig maar.



# VKB partners

In deze rubriek laten we vier van de ruim 50 VKB-partners aan het woord. Al onze partners vind je op: [www.kerkrentmeester.nl/partners-adviseurs/](http://www.kerkrentmeester.nl/partners-adviseurs/)

## Adviesburo Kerken De Jong

Een kerk die nog maar weinig wordt gebruikt. Voor een symbolisch bedrag dan maar verkopen? Een zorg minder. Dat bleek in de afgelopen maanden niet altijd tot bevredigende resultaten te leiden. 'Hout en stenen' hebben naast een symbolische waarde ook een emotionele waarde. Misschien is het goed die bijzondere waarde te materialiseren. Daar is de gemeente ook mee gediend.

### Kerkgebouw behouden

In de eerste plaats geldt: zolang er nog erediensten worden gehouden, al is het maar sporadisch, de plaats van samenkomst behouden. Een kerkgebouw is symbool van de presentie van het geloof dat er meer is dan hier beneên, hoe dan ook beleefd. Een plek voor de samenleving, jong en oud, rijk en arm. Dat soort plaatsen blijven hard nodig. In die zin heeft een kerkgebouw een onmisbare functie. Juist ook in tijd waarin van alles dreigt te verdwijnen.

### Maar wat dan?

Iedereen is welkom in de kerk. En dat hoeft niet beperkt te blijven tot de zondag. Met beperkte aanpassingen kan gastvrijheid doordeweeks ontstaan. Ook, of juist, voor niet-kerkleden. En waarom zou je de gasten niet een sleutel toevertrouwen? Wel zo eenvoudig te organiseren. Met een kleine bijdrage voor het gebruik kunnen groepen zelf voorzien in eenvoudige catering. Een paar voorbeelden: open eettafel, koffie met praatje, PCOB/KBO, de Zonnebloem, verjaardagen, vergaderen, jeugdhonk, koor- en muziek repetities, veteranencafé, vrouwenochtend. En dat is dus allemaal elders al eens gerealiseerd. Zo kan een kerkgebouw weer gaan leven. AKDJ helpt u daar graag bij: [www.akdj.nl](http://www.akdj.nl)



## Carebeek

Steeds meer kerken sluiten hun deuren, maar Carebeek biedt een kans om uw kerk nieuw leven in te blazen. Wij zijn gespecialiseerd in zorghuisvesting voor jong en oud met een beperking of dementie. Door kerklocaties een nieuwe invulling te geven, creëren we plekken waar zorg, wonen en omzien naar elkaar samenkomen.

Als onafhankelijke ontwikkelaar werken wij samen met partners, zoals adviseurs, architecten, en aannemers om kerklocaties om te vormen tot zorgwoningen en overige maatschappelijke voorzieningen in en voor de omgeving. De vraag naar betaalbare en duurzame zorgoplossingen groeit door de vergrijzing. Veel zorglocaties voldoen niet meer aan de huidige eisen, daarom zijn we op zoek naar nieuwe uitbreidingslocaties. Kerken kunnen hier een rol in spelen.

Carebeek zoekt locaties met een maatschappelijke bestemming zoals kerken van minimaal 2.000 m<sup>2</sup> bij voorkeur zonder monumentale status, in steden en

dorpen vanaf 10.000 inwoners, nabij voorzieningen zoals supermarkten en openbaar vervoer.

Heeft u een kerklocatie die (deels) om een nieuwe invulling vraagt? Laten we samenwerken om deze om te vormen tot een plek van zorg en ontmoeting, met betekenis voor de gemeenschap en waar uiteraard kerkleden ook in de toekomst welkom blijven.

Neem contact met ons op en ontdek hoe we samen met Carebeek uw kerk een toekomstbestendige invulling kunnen geven. Samen bouwen aan maatschappelijke plekken waar zorg, wonen, verbinden en liefde samenkomen. Meer informatie: [www.carebeek.nl](http://www.carebeek.nl).



## Auréus

Nederland is een gidsland als het gaat om duurzaam investeren. Duurzaamheid is echter geen universeel begrip, uiteindelijk gaat om persoonlijke voorkeuren en principes. Die zijn niet voor iedereen gelijk. Zo is in Frankrijk kernenergie een essentieel onderdeel van de energievoorziening en ook de manier om de CO2-uitstoot terug te dringen. De Duitsers zeggen echter tegen kernenergie 'Nein Danke'. Toch wil Europa in het kader van de Europese Green Deal investeerders activeren om duurzaam te gaan beleggen. Dat lijkt bedreigend, omdat we allemaal hetzelfde moeten gaan denken. De oplossing is om aan te sluiten bij algemeen erkende principes van de Verenigde Naties.

Dat kan door bijvoorbeeld de UN PRI (Principles for Responsible Investment) te omarmen. Het is een lijst met zes principes, vooral over het implementeren van duurzaamheid in beleggingsportefeuilles. Daarnaast promoot de Verenigde Naties ook de tien principes van de Global Compact om onder andere mensenrechten te beschermen, eerlijke arbeid te ondersteunen, de impact op het milieu te verminderen en corruptie tegen te gaan. Bedrijven die zich niet houden aan deze principes worden in een duurzame portefeuille gezien als 'controversiële' bedrijven. Controverses die men ook in het Nederlandse maatschappelijke debat zoveel mogelijk wil vermijden.

Voor wie op deze manier duurzaam wil beleggen, hoeft duurzaamheid niet ten koste te gaan van het rendement. Uiteindelijk zorgt het zelfs voor een beter inzicht in bepaalde risico's. Beleggers die behoefte hebben aan een gesprek over de implementatie van duurzaamheid, kunnen contact opnemen met Auréus, een van de grootste zelfstandige vermogensbeheerders van Nederland.

Lees meer over onze dienstverlening op onze website: [www.aureus.eu](http://www.aureus.eu).



## CLS Led

CLS LED verlichting in kerken zorgt voor: leesbare literatuur, goed beeld voor uitzendingen, veilig verlichte looppaden en de uitlichting van architecturale kenmerken. Buitenverlichting versterkt de (historische) architectuur en laat de kerk een prachtig herkenningspunt zijn.

### Voordelen LED

LED-verlichting is energiezuinig én het onderhoud is beperkt tot een minimum. De armaturen van CLS LED zijn bij uitstek geschikt voor de toepassing in kerken, door de mogelijkheid tot één-op-één vervanging van de huidige verlichting, zowel bekabeld, als zonder aanvullende bekabeling en apparatuur, wat vaak de voorkeur heeft in historische gebouwen. Ook de diverse mogelijkheden in het dimmen en aanpassen van de verlichting en de mogelijkheid tot het aanpassen van de LED kleur, maakt dat de reguliere verlichting óók geschikt is voor speciale gebeurtenissen, evenementen of dagen.

### Nederlands fabricaat

Door onze eigen R&D afdeling zijn we instaat om naast een gedegen adviserende rol aan onze partners ook een oplossing op maat te bieden. Niet alleen het ontwerp, maar ook de productie van onze armaturen gebeurt bij ons intern op dezelfde locatie te Wijchen. Dit garandeert kwaliteit.

### Breng uw kerk tot leven

Met traditionele verlichting zijn kerken over het algemeen vrij donker. Flexibele LED-verlichting brengt kerken tot leven en laat kerkgangers de kerk beleven als nooit tevoren. Neem gerust contact op voor een vrijblijvend advies. Onze specialisten zijn ervaren in kerkverlichting en helpen u graag verder. Bel ons op 026 326 36 76, of stuur een mail naar [info@cls-led.com](mailto:info@cls-led.com).

Voor meer informatie kunt u ook terecht op onze website: [www.cls-led.com/nl/applications/churches/](http://www.cls-led.com/nl/applications/churches/).



# Kom binnen! kijk rond in de Martinikerk

Al van ver zie je hem boven de stad uit torenen: d' Olle Grieze, ofwel de Martinitoren in Groningen. Met zijn 96,8 meter is het de hoogste toren van de stad. De toren hoort bij de Martinikerk, gelegen aan de Grote Markt. Kerk en toren zijn vernoemd naar Martinus van Tours, beter bekend als Sint Maarten. Deze editie kijken we binnen in deze imposante stadskerk.





**"Zie wijsheid  
als de honing  
voor je leven.  
Als je wijsheid  
vindt, heb je een  
toekomst, je  
hoop gaat niet  
verloren."**

*Spreuken 24:14*

De Martinikerk is een hallenkerk en dateert voor het grootste deel uit de 15e eeuw. Het gebouw is open voor publiek en trekt veel toeristen. Het is dan ook zeker de moeite waard om het gebouw te bezoeken. Zo zijn in de kerk veel prachtige muur- en gewelfschilderingen bewaard gebleven. Andere blikvangers zijn de statige dubbellaagse herenbanken in het schip van de kerk, het hemelblauwe koepelplafond in het koor en natuurlijk het orgel. Met zijn 3500 pijpen en 53 registers is het orgel van de Martinikerk één van de grootste en bekendste Noord Europese barokorgels.

### Beeldende kunst in de kerk

Hoewel zeer de moeite waard, was dit niet de aanleiding van ons bezoek. Onlangs voltooide kunstschilder Egbert Modderman een groot project in de Martinikerk: de zeven werken van barmhartigheid. Een bijzonder project, omdat er voor het eerst sinds de Reformatie weer permanent beelden de kunst in de kerk aanwezig is.

Betty Knigge, directeur van de Stichting Martinikerk Groningen, legt uit: "Het is niet zo dat we als stichting bewust het beleid hebben om kunst in de kerk terug te brengen. Als stichting zijn we er niet alleen om de kerk te bewaren voor volgende generaties, maar er hoort ook een bepaalde opdracht, een thematiek bij. We zijn niet alleen een evenementenlocatie, maar ook een plek waar je terugkomt bij je roots, een plaats van bezinning. Je wilt dat mensen hier tot rust komen, spiegelen hoe ze in de maatschappij staan. In die zin heb je als kerk ook een stuk maatschappelijk belang. We verhuren de kerk ook niet zomaar voor elke gelegenheid. Als stichting vinden we het belangrijk dat de activiteiten, die in de kerk plaatsvinden, passen bij het religieuze en monumentale karakter van de kerk, zeker omdat de kerk nog gebruikt wordt voor de eredienst, maar ook om onze identiteit vast te houden. Daar passen deze schilderijen heel goed bij."

Het lijkt op een nauwkeurig uitgedacht plan, maar het is eerder door verschillende 'toevalligheden' op deze manier gegroeid. De band tussen de kerk en schilder ontstond toen hij in ruil voor het huren van het gebouw aanbood een schilderij te maken. Precies op dat moment was men bezig met een plan om in de kerk een herdenkingsplek in te richten en Egbert schilderde hiervoor een eigentijds portret van Sint Maarten. Een combinatie van saaie witte muren in de kooromgang, de visie van de stichting om als kerk een plaats van reflectie te zijn en de prettige ervaring met Egbert, leidde tot de opdracht van het schilderen van de zeven werken van barmhartigheid.

## "Je wilt dat mensen hier tot rust komen."

*Betty Knigge*

### Organisch proces

Ook het proces verliep organisch. De werken zijn eigenlijk noodgedwongen - de doeken pasten niet door het trapgat naar het atelier van de kunstenaar - op locatie geschilderd, wat uiteindelijk ook heel waardevol is geweest. Egbert: "Je komt mensen tegen, op den duur ken je ook iedereen. Mensen komen even kijken als je bezig bent, je hoort de meningen. Dat ontstaat op een leuke, organische manier. Uiteindelijk is iedereen erbij betrokken, zonder dat officieel iedereen erbij betrokken is. Ik begon ook pas weer aan een nieuw schilderij, als het vorige was goedgekeurd. Het is namelijk heel belangrijk dat het echt matcht. Omdat ik het belangrijk vind dat de werken qua kleur en lichtinval goed bij het huidige interieur van de kerk passen, hebben de modellen model gestaan in de kooromgang, waar de werken nu hangen." Egbert heeft sobere kleuren gebruikt. De enige felle kleur in de werken is het blauw van het koepelplafond in het koor. De thematiek voor de schilderijen komt uit de Bijbel.

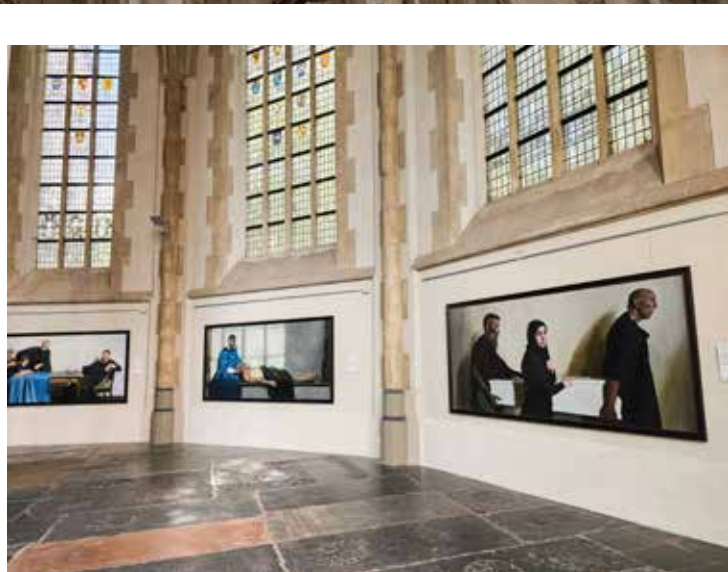
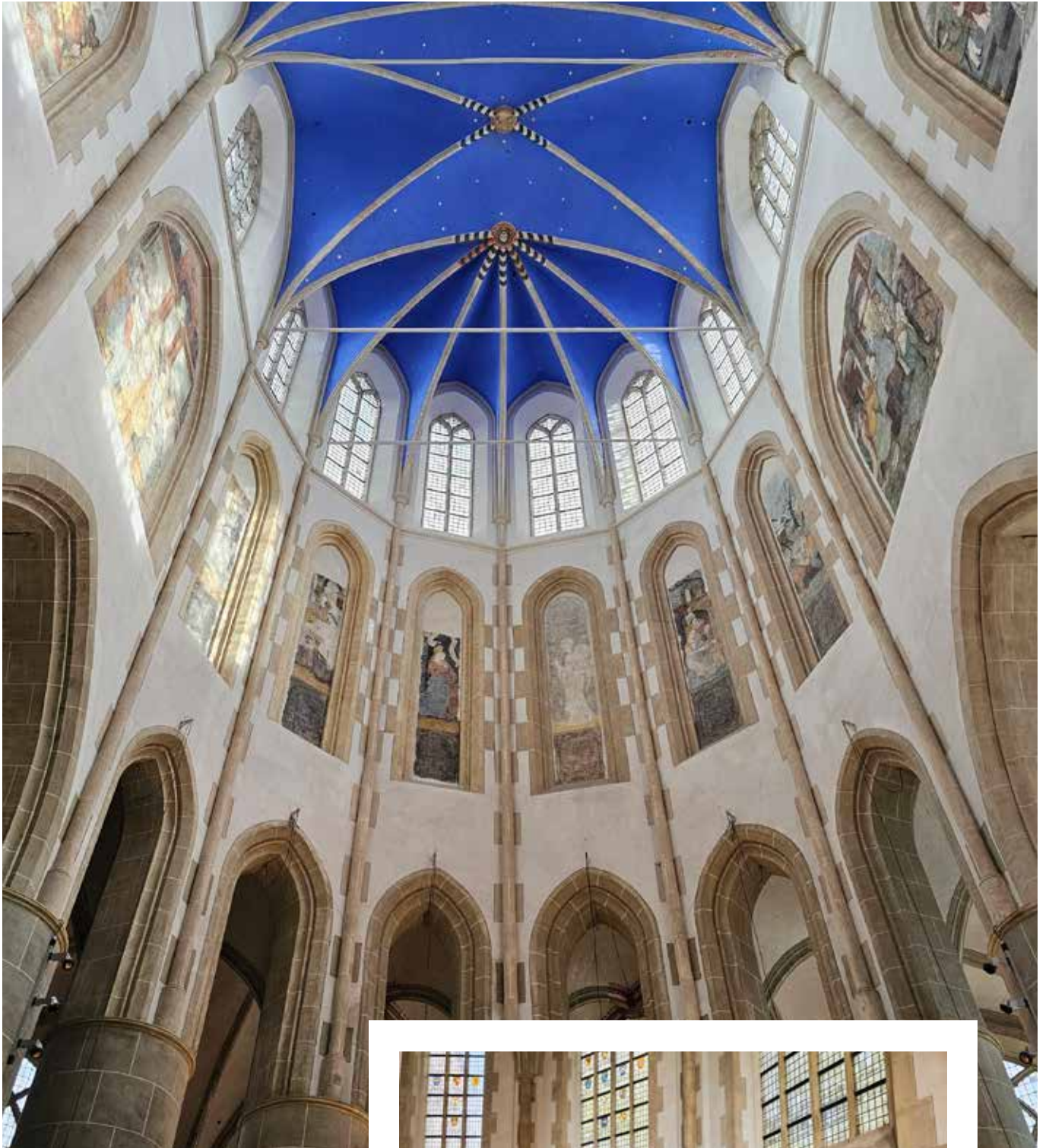
### Kwetsbaarheid

Bij elk van de zeven werken van barmhartigheid koos Egbert een bijbelverhaal, waarbij hij juist de niet vaak afgebeelde scènes uit die verhalen in beeld heeft gebracht. In de werken staan menselijke emotie en kwetsbaarheid centraal. Enkel de voorwerpen die echt nodig zijn voor het uitbeelden van het tafereel, zijn geschilderd. Verschillende van de personages kijken je aan en hun blik dwingt je onderdeel te worden van het verhaal, stil te staan bij je eigen kwetsbaarheid, waarden en standpunten.

### Vervolg

Nu de reeks klaar is, is het de bedoeling meer in te gaan zetten op educatie. Er is al een school die lessen in zingeving in het kerkgebouw houdt naar aanleiding van de werken. Meer scholen hebben hier inmiddels belangstelling voor. Betty: "We willen op die manier ook graag jongeren in de kerk krijgen, waardoor ze zich ook meer verbonden gaan voelen met de Martinikerk." Ook is het mogelijk individueel of met een groep een rondleiding te krijgen langs de schilderijen door Egbert Modderman zelf. Meer informatie hierover is te vinden op [www.martinikerk.nl/gebouw/egbert-modderman/](http://www.martinikerk.nl/gebouw/egbert-modderman/).





# Vragen over kerktorens

Op het symposium 'Toekomst Kerktorens in Nederland' gehouden op 24 oktober 2024 in de Grote kerk in Den Haag werden diverse zaken rond kerktorens in beeld gebracht. Tevens werden de resultaten van de Rapportage 'Zicht op Kerktorens' gepresenteerd. Een aantal van de vragen die aan de orde werden gesteld geven we hieronder weer.

TEKST NICO DE JONG **BEELD** WILNANDA HUKOM; KERK&CO

## Welke risico's zijn er aanwezig als het gaat om kerktorens en waar moet je op letten?

Het is nog weleens onduidelijk wie de eigenaar is van de kerktoren. Mocht dat het geval zijn, neem dan contact op met de burgerlijke gemeente die daarover uitsluitsel kan geven. Voor wat betreft de verzekering is het mogelijk om kerk (schip) en toren afzonderlijk te verzekeren als het gaat om een opstal(brand)verzekering.



Het is evident dat het belangrijk is om zowel kerk als toren goed verzekerd te hebben. Torens gaan relatief sneller in brand dan een kerk. Zorg verder voor een veilige situatie in de toren. Denk aan een veilige trapopgang waar vrijwilligers gebruik van maken. Bij werkzaamheden aan de toren moeten alle voorzorgsmaatregelen in acht genomen worden. Het zogenaamde dakarrest uit 2017 toont aan dat onzorgvuldigheid op dit gebied verstrekende gevolgen kan hebben. Als kerk draag je verantwoordelijkheid voor je vrijwilligers en moet je zorgen voor veilige werkomstandigheden.

Veel kerktorens worden tevens gebruikt en geëxploiteerd als zendmast voor mobiele telefontie. Dat levert de kerk of gemeente vaak een extra bron van inkomsten op. Bij zo'n bestemming wordt vaak een eigen stroomvoorziening gebruikt wat ook weer extra risico's oplevert. Wees alert op bliksemafleiders en led-verlichting die aan de toren is aangebracht. Breng in elk geval de mogelijke risico's van de toren in kaart probeer daar zoveel mogelijk preventieve maatregelen voor te nemen.



## Waarmee moet ik rekening houden voor wat betreft het onderhoud van kerktorens?

Net als bij kerkgebouwen is het zaak om regelmatig onderhoud te plegen aan de toren. Veel kerktorens zijn Rijksmonumentaal en vallen qua onderhoud onder de SIM-regeling van het Rijk. Een aanvraag voor SIM-subsidie loopt voor een periode van aansluitend 6 jaar. Daaronder vallen alleen de subsidiabele kosten. Kosten die bijvoorbeeld te maken hebben met de verlichting of veiligheidsvoorzieningen zijn daarin niet begrepen.

Om een SIM-subsidie aan te vragen is het nodig om voor de komende periode een meerjarenonderhoudsplan (MJOP) te hebben. Als je als kerk daarvoor onvoldoende zicht op hebt, raadpleeg dan een deskundige (bijvoorbeeld een van de VKB-partners). Het zou jammer zijn dat de aanvraag wordt afgewezen waardoor je weer een jaar moet wachten om de aanvraag in te dienen. Partijen als de Monumentenwacht hebben ervaring met het inspecteren van kerktorens en kunnen daarbij ook behulpzaam zijn. Inspecties vinden soms ook plaats met behulp van drones waardoor gemakkelijk eventuele gebreken kunnen worden vastgesteld.

Voor grotere kerken is het vaak lastig om subsidie voor grotere projecten aan te vragen. Een alternatief is om een aanvraag in te dienen voor een kleiner bedrag,

zodat de aanvraag toch wordt toekend. Goed om te weten is dat voor kerktorens als zelfstandig onderdeel afzonderlijk subsidie kan worden aangevraagd.

Probeer bij het plannen van werkzaamheden over meerdere jaren bepaalde werkzaamheden efficiënt in te delen. Zo zal het schilderwerk vaker nodig zijn dan dakbedekking en kunnen metselwerk en voegwerk weer gemakkelijk worden gecombineerd. Als alleen schilderwerk nodig is, kan dat wellicht met een hoogwerker en kan steigerwerk achterwege blijven.



## Welke mogelijkheden zijn er voor nieuw gebruik van kerktorens?

Als een kerk wordt herbestemd wordt er vaak ook gekeken of de kerktoren een andere niet religieuze bestemming zou kunnen krijgen. Daar zijn, afhankelijk van de situatie ter plekke, diverse mogelijkheden voor.

Op verschillende locaties zijn inmiddels kerktorens qua gebruik getransformeerd. Denk daarbij aan de gebruiksfuncties als een B&B (bijvoorbeeld Schettens), een culturele

bestemming zoals een expositieruimte/bezoekerscentrum (bijvoorbeeld Gennep, Terneuzen en de Eusebiustoren), een educatieve functie (bijvoorbeeld Garmerwolde, waar de toren onderdeel is van het educatieve programma 'Schoolkerk') of een inrichting als woning. Denk in dit verband aan de Valkenboskerk in Den Haag, waar zowel de kerk als de toren met behoud van de buitenzijde van de kerk worden getransformeerd tot 36 duurzame woningen.



**Solidariteitskas:**  
subsidie voor  
toekomstgerichte  
gemeenten

Bekijk alle subsidiemogelijkheden op  
[protestantsekerk.nl/solidariteitskas](http://protestantsekerk.nl/solidariteitskas)

*Gastvrij, open en toegankelijk voor iedereen, dat was de grote wens van de hervormde en de gereformeerde kerk in Coevorden. Nu ze met een perspectiefsubsidie van de Solidariteitskas - één protestantse gemeente zijn, kunnen de vensters naar de buurt open.*

Protestantse Kerk

Protestantse Gemeente Coevorden

Samen g



**LAKERVELD**  
Ingenieurs & Architecten



**Nieuwe huisstijl en website voor Lakerveld Ingenieurs & Architecten.**

Wij slaan de bladzijde om naar een volgend hoofdstuk! Een nieuwe huisstijl en website maken ons bureau herkenbaar en klaar voor de toekomst. Bekijk welke projecten wij de afgelopen jaren hebben uitgevoerd op onze vernieuwde website.

**LAKERVELD-NOORDELOOS.NL**




Lakerveld  
ingenieurs- & architecten



**VELLEMA**  
TORENUURWERKEN

*Passie voor mens en techniek!*

**Vellema Torenuurwerken**  
Dé specialist op het gebied van onderhoud, reparatie, restauratie of vervanging van:

- ✓ Luidklokken, slaghamers, klepels en luidmotoren
- ✓ Wijzers, wijzerplaten en aandrijvingen
- ✓ (Led) verlichting op wijzers en wijzerplaten
- ✓ Monumentale uurwerken
- ✓ Automatisch gewichten-opwindsysteem
- ✓ Slingervangstelsel t.b.v. tijdcorrectie van monumentale uurwerken
- ✓ Moederklokken met DCF-ontvanger

**Ook voor het verzorgen van periodieke smeer- en inspectiebeurten aan de klokken- en uurwerkinstallaties kunt u bij ons terecht**

**Vellema Torenuurwerken B.V.**

- 📍 Grienedyk 48, 9074 AC Hallum
- ☎ 0518-432299
- 🌐 [www.torenuurwerken.nl](http://www.torenuurwerken.nl)
- ✉ [info@vellema.nl](mailto:info@vellema.nl)





**"Het Woord  
is mens  
geworden  
en heeft in  
ons midden  
gewoond!"**

*Johannes 1:14a*

# Chris & Dennis

Chris Schaapman, initiator van het symposium 'De toekomst van kerktorens in Nederland', en Dennis Spaen, senior relatiebeheerder bij Donatus Verzekeringen, bespreken de uitdagingen en toekomst van kerktorens en onderstrepen waarom het voor kerkbesturen essentieel is om ook over hun torens na te denken.

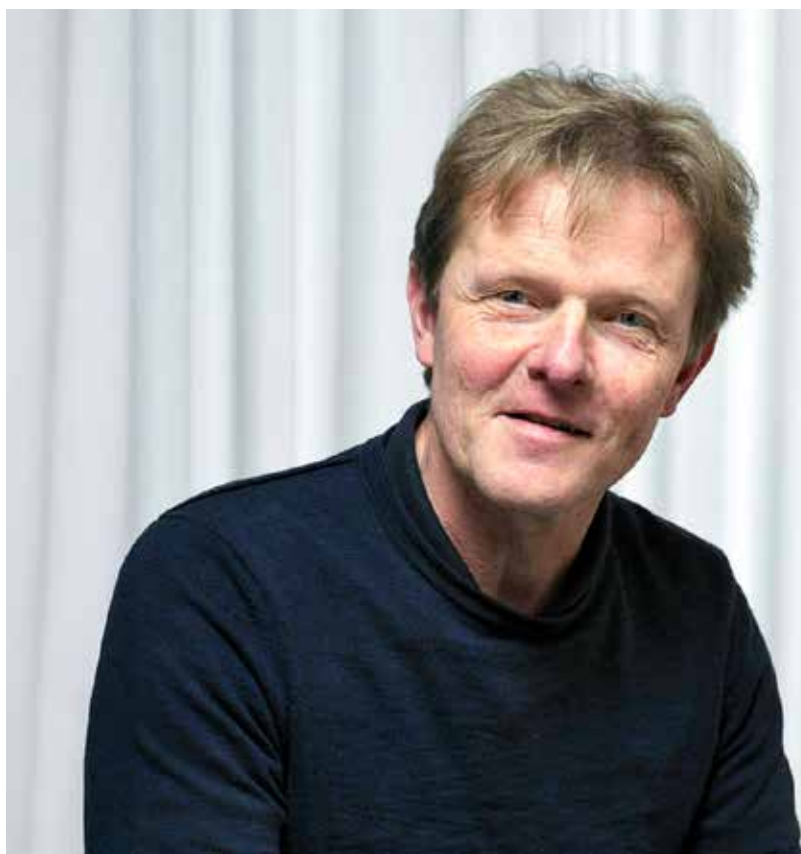
TEKST JOOST SCHELLING **BEELD** CHRIS SCHAAPMAN  
EN DONATUS VERZEKERINGEN

**C**hris: "Kerktorens zijn onlosmakelijk verbonden met het Nederlandse landschap en hebben een diepe culturele en emotionele waarde voor de gemeenschap. Mensen voelen een sterke verbondenheid; sommigen zeggen zelfs 'ik ben pas thuis als ik mijn toren zie'. Die toren is een herkenningspunt, een baken voor de mensen." Dennis valt bij: "Die maatschappelijke betekenis van de toren mag je niet onderschatten. Kerktorens hebben naast hun religieuze functie, zoals het luiden van klokken voor kerkdiensten of be-

grafenissen, ook altijd een bredere rol gehad. Maar kerkbesturen stuiten op praktische uitdagingen, vooral rondom onderhoud en verzekering. Veel kerktorens zijn in handen van burgerlijke gemeenten en die eigendomsstructuur maakt de verdeling van verantwoordelijkheden onduidelijk."

Chris: "Precies. Die versnippering van eigendom zorgt ervoor dat de vraag 'wie doet wat' een steeds groter probleem wordt. Sommige torens zijn eigendom van de gemeente, terwijl andere door stichtingen worden beheerd. Maar uiteindelijk willen we dat de torens in stand blijven, want als zo'n toren verdwijnt, doet dat echt iets met de gemeenschap. Denk maar aan de brand in Hoogmade in 2019. De impact daarvan was enorm."

Dennis: "Het is ook een kwestie van kosten. Torens zijn bijzonder in onderhoud, wat zeker niet goedkoop is. En





terwijl kerken vaak multifunctioneel inzetbaar zijn, zijn de mogelijkheden voor exploitatie bij een toren erg beperkt. Je kunt er toeristen in laten klimmen voor een mooi uitzicht, maar verder zijn de inkomstenmogelijkheden klein. Toch zien we soms oplossingen, zoals het verhuren van torens voor telecominstallaties, die dan bijvoorbeeld ruimte bieden aan zendinstallaties van providers. Dit kan soms de onderhoudskosten deels dekken, maar dat blijft een lastige afweging."

Chris vult aan: "Dat soort initiatieven kan inderdaad een uitkomst bieden. Toch vraagt het onderhoud van torens vaak om meer, zeker als het om monumentale torens gaat. Het zou voor veel kerkbesturen en burgerlijke gemeenten waardevol zijn om intensiever samen te werken. Op die manier kunnen de lasten gedeeld worden en blijft de toren behouden voor de gemeenschap."

Dennis beaamt dit: "Samenwerking is absoluut nodig. Een toren hoort bij het dorp of de stad, los van of mensen nog betrokken zijn bij de kerk. Dat is ook wat ik vaak zie: men is gehecht aan die toren, en het draagt bij aan het lokale erfgoed. Toch zie je soms dat burgerlijke gemeenten, als zij eigenaar zijn, proberen de toren symbolisch voor een euro over te dragen aan de kerkelijke gemeente, zonder een goede financiële regeling voor onderhoud. Dat is echt onverstandig zonder een 'bruidsschat'. Zo'n overdracht zorgt vaak juist voor problemen, omdat de kerkelijke gemeente niet altijd de middelen heeft voor het onderhoud."

"Een bekend probleem," aldus Chris. "Een toren staat vaak letterlijk en figuurlijk los van het kerkgebouw, wat het gebruik beperkt. Als kerkgebouwen nog voor andere functies ingezet kunnen worden, is dat bij torens veel moeilijker. We moeten met elkaar nadenken over manieren om torens in stand te houden, ook als een kerkgebouw een andere functie krijgt of helemaal niet meer gebruikt wordt."

"Onderhoud blijft ook gewoon een kwestie van goed beheer," meent Dennis. Denk aan de herbouwwaarde van een toren: het opnieuw opbouwen is kostbaar. Zorg ervoor dat je als kerkelijke gemeente of burgerlijke gemeente die waarde regelmatig opnieuw laat taxeren en houdt rekening met de verzekeringskosten. Ook moeten preventieve maatregelen in kaart worden gebracht, zoals het controleren van brandveiligheid en bliksemafleiders."

Chris: "Tot slot wil ik ook nog onderstrepen dat torens een bron van inspiratie kunnen zijn. Tijdens ons symposium zijn mooie voorbeelden genoemd. Denk aan de Eusebiustoren, waar bezoekers vanaf grote hoogte naar beneden kunnen kijken, of aan torens die worden ingericht met educatieve elementen voor scholen. Torens bieden

mogelijkheden, al blijven het natuurlijk uitdagingen. Door elkaar te inspireren, komen we wellicht tot nieuwe ideeën voor exploitatie." Dennis: "Kerkrentmeesters kunnen het verschil maken door regelmatig onderhoud te plannen en open te staan voor samenwerking met de gemeenschap. Uiteindelijk zijn torens van grote waarde, en door dit te behouden, geven we iets waardevols door aan toekomstige generaties."

Chris: "Inderdaad, het behoud van onze kerktorens vraagt om zorg, maar het levert ook zoveel op. Ze vormen een blijvende band met ons verleden en verdienen het om ook in de toekomst hun plek in het landschap te behouden."



**Luister het  
gehele gesprek  
als podcast #23**



ZORGHUIVESTING

## CAREBEEK UW PARTNER VOOR EEN TOEKOMSTGERICHTE & DUURZAME KERK.

Carebeek is een ontwikkelaar in maatschappelijk vastgoed waaronder zorgwoningen en kerken. Carebeek heeft diverse kerken in herontwikkeling naar zorgwoningen en in sommige gevallen inclusief een nieuw te bouwen (kleinere) kerkzaal. onderstaand een drietal actuele kerklocaties in ontwikkeling / aanbouw.



Almelo, 42 senioren appartementen met ontmoetingsruimte.



Heerhugowaard, 42 zorgwoningen met dagbesteding in de kerk.



Waalwijk, 44 senioren appartementen met ontmoetingsruimte.

Wij gaan graag vrijblijvend in gesprek om de (on)mogelijkheden te bespreken als u nadenkt over verkoop en/of herontwikkeling van een locatie.

[www.carebeek.nl](http://www.carebeek.nl) - tel: 0318-693727



Gratis entreebewijs  
met code KB25VKB  
via onze website.



Met congres  
i.s.m. VKB.  
Zie elders in  
dit blad.

## De vakbeurs voor kerken in Noord-Nederland

Centraal in het noorden: de vakbeurs voor beheerders en bestuurders, leden van kerkelijke commissies en werkgroepen.

**Ca. 40 bedrijven en adviseurs, 15 workshops, 1 congres voor kerkbestuurders en 500 bezoekers.**

**Thema's:** energiebesparing, duurzaamheid, beeld, geluid en kerktv, interieur, inrichting, kerkgebruik in de toekomst, verbouw, restauratie, onderhoud, communicatie, financieel beheer enz.

20 maart 2025 | Bethel Drachten



NOORD2025  
**KERKENBEURS**  
CONGRES  
[www.kerkenbeurs.nl](http://www.kerkenbeurs.nl)

Tim Vreugdenhil

# Funderingskwesties

BEELD MARLOES VAN DOORN



M iddenin Amsterdam staat de Nieuwe Kerk. Het bouwbesluit dateert uit 1408. De enige reden dat de Nieuwe Kerk 'nieuw' heet, is dat er al een andere parochiekerk was, die we vandaag kennen als 'de Oude'.

Het befaamde woord van Jezus luidt dat je niet op het zand, maar op de rots moet bouwen. Dat ging helaas niet in Amsterdam, bij gebrek aan rotsgrond. Maar het werd natuurlijk ook geen zand. Een ingenieus funderingssysteem draagt de kerk inmiddels ruim zeshonderd jaar.

Er bestaat ook iets als herfunderen. Dat woord zou Jezus zeker aanspreken en anders Paulus wel. Wat doe je als je er in de loop van de tijd achter komt dat zelfs je fundering verzakt, of dat er andere problemen zijn? In de Nieuwe Kerk was dat regelmatig het geval. Op dit moment ligt de vloer van het schip helemaal open. Onder en in een aantal pilaren wordt een nieuw fundament gelegd.

In die kerk en tegen de achtergrond van die spectaculaire operatie (dagelijks te zien voor publiek) was de Nieuwe Kerk recent onderdeel van het gebedshuizenfestival The Spirit of Amsterdam. Als stadsprekikant was het koor een middag en een avond lang mijn podium.

Want ook een modern mens heeft een 'basic faith' nodig, zegt New York Times-columnist David Brooks Jezus na. Terwijl er voelbaar veel zand is, en

**T**im Vreugdenhil is dominee van Citykerk Amsterdam ([www.citykerk.amsterdam](http://www.citykerk.amsterdam)) en geeft voor de Protestantse Kerk Amsterdam invulling aan het ambt van stadsprekikant. Meer horen van Tim? Beluister dan podcast #16 uit de serie Collectieve Wijsheid via [www.kerkrentmeester.nl/podcast](http://www.kerkrentmeester.nl/podcast).

niet alleen in de machine. Eigenlijk zijn wij gek geworden. In onze samenleving willen we dat alles agile is, fluide. We leven in een vloeibare tijd. Dan bouw je dus op water. Beter niet doen natuurlijk.

Het kan nog absurder. Er was eens een apostel die - in navolging van Jezus - mensen adviseerde om hun leven niet zozeer op abstracte grootheden als God, een heilig boek of een kerk te bouwen. Je kunt, zei hij, maar het beste geworteld en gegrond in de liefde zijn.

Amsterdam en Nederland werden de afgelopen tijd regelmatig door elkaar geschud. Tijd voor herfundering, denk ik. Ik droom van een stad en een land die niet alleen op palen, maar dieper nog op liefde zijn gebouwd.



# Verenigingsnieuws

## Najaarsvergaderingen VKB Friesland

In de laatste week van oktober organiseerde de VKB Friesland traditiegetrouw haar jaarlijkse regiovergaderingen. In Dokkum, Joure, Drachten en Franeker kwamen tientallen kerkrenmeesters bij elkaar om zich te laten informeren over diverse zaken en elkaar te ontmoeten.

De Stichting tot Behoud Kerkelijke Archieven gaf alle avonden een interessante presentatie over het belang van het behoud van kerkelijke archieven en hoe de archivering het beste kan gebeuren.

Daarnaast werd er gesproken over de solidariteitsheffing en de zorg die er breed leeft over zowel de inhoud, het proces als de communicatie. Namens de regio Friesland is er na de vergaderingen een brief uitgaan naar de Generale

Synode met het verzoek de zorgen rondom de solidariteitsheffing in de vergadering van de synode te bespreken.

In de provincie Friesland bevinden zich binnen de PKN verreweg de meeste kerkelijke begraafplaatsen. De zorgen rondom het (administratieve) beheer van al deze begraafplaatsen worden alom gedeeld. De regio Friesland is blij dat de VKB landelijk een project Begraafplaatsen is gestart. Friesland werkt hier graag aan mee.

De aanwezigen bij de vergaderingen zijn het er over eens dat ook in de nieuwe structuur de regiovergaderingen belangrijk blijven om elkaar te ontmoeten, te informeren en met elkaar in gesprek te blijven.

## Congres 'Kansen voor het kerkgebouw' tijdens de Kerkenbeurs Noord 2025

Helderblauw en VKB Kerkrenmeesters nodigen u van harte uit voor het congres 'Kansen voor het kerkgebouw' op de ochtend van de Kerkenbeurs. Samen met partners uit ons netwerk helpen we u deze ochtend graag een antwoord te vinden op de vraag: 'Hoe kunnen we met ons kerkgebouw een plek van blijvende betekenis in de samenleving zijn?'

Door middel van presentaties en een interactief programma wordt u meegenomen in de kansen die er zijn voor het kerkgebouw vanuit verschillende perspectieven. Hoewel het resultaat zal verschillen per kerk en locatie, reiken we voor iedere context één of meerdere handelingsperspectieven aan.

Het congres vindt plaats op donderdag 20 maart 2025, van 10.00-12.30 uur in het gebouw van de Bethelgemeente in Drachten. Deelnamekosten zijn €35,00 per persoon (€25,00 met gebruik van de kortingscode KB25VKB), vooraf aanmelden is noodzakelijk en kan nu al op de website van de Kerkenbeurs ([tickets.kerkenbeurs.nl/ticket/inschrijven-kerkenbeurs-noord-2025](https://tickets.kerkenbeurs.nl/ticket/inschrijven-kerkenbeurs-noord-2025)). Het exacte programma van het congres en van de beurs zal later nog bekend worden gemaakt. Meer informatie over het congres lees je hier: [www.kerkenbeurs.nl/congres-kb-2025](https://www.kerkenbeurs.nl/congres-kb-2025).

**Bestel je tickets met kortingscode KB25VKB**







## Tariefaanpassing 2025 VKB- en PKN-onderscheidingen

Door stijgende porto- en materiaalkosten zijn we genoodzaakt om de prijzen van de onderscheidingen per 1 januari 2025 te verhogen. De nieuwe prijzen zijn te vinden op onze website: [www.kerkrentmeester.nl/onderscheidingen-insignes/](http://www.kerkrentmeester.nl/onderscheidingen-insignes/)

De onderscheidingen met oud logo zijn uiterlijk tot 1 maart 2025 tegen zeer gereduceerd tarief verkrijgbaar.

## Vooraankondiging onderzoek kerkelijke begraafplaatsen

Op maandag 9 december ontvangen alle kerkelijke gemeenten met een begraafplaats een e-mail met daarin de uitnodiging om deel te nemen aan een enquête. Met de uitkomsten van de enquête verwachten we als VKB een nog betere ondersteuning te kunnen bieden op het gebied van begraafplaatsen. Mogen wij rekenen op uw medewerking?



## Vakantiesluiting VKB bureau

**T**ijdens de kerstvakantie is het VKB bureau gesloten van woensdag 25 december tot en met woensdag 1 januari. Telefonisch zijn wij deze dagen niet bereikbaar en ook e-mails verzonden in deze periode zullen pas in het nieuwe jaar weer beantwoord worden. Vanaf donderdag 2 januari staat ons team weer voor je klaar. Namens alle medewerkers gezegende kerstdagen en een voorspoedig nieuw jaar gewenst.

### COLOFON

Kerkbeheer is het magazine van de Vereniging voor Kerkrentmeesterlijk Beheer in de PKN (VKB). U vindt hier veel informatie over relevante onderwerpen voor kerkrentmeesters en over kerkbeheer. Ook fungeert het blad als orgaan van de VKB, als vereniging van bijna alle kerkrentmeesters binnen de Protestantse Kerk.

Jaargang 24, nummer 6, november/december 2024 | ISSN: 1568-8712 | Verschijnt 6x per jaar | Oplage: 4.700 ex.

### Administratie en redactie

VKB Bureau | Vrieseweg 82,  
3311 NX Dordrecht | Postadres: Postbus 176, 3300 AD Dordrecht | E-mail: [info@kerkrentmeester.nl](mailto:info@kerkrentmeester.nl) |  
Telefoon: 078 - 639 36 66 |  
[www.kerkrentmeester.nl](http://www.kerkrentmeester.nl)

### Abonnementen

Abonnementsprijs voor betaalde abonnementen is €46,95 per jaar (excl. 9 procent btw). Abonnementen lopen van 1 april t/m 31 maart. Opzegging kan tot uiterlijk 4 weken vóór de aflooptdatum.

### Ontwerp

Buro Dirigo, Haarlem

### Druk

Verloop drukkerij, Alblasserdam

### VKB

De Vereniging voor Kerkrentmeesterlijk Beheer in de Protestantse Kerk in Nederland (VKB) is op 1 januari 2005 opgericht. De Vereniging is de voortzetting van de Vereniging van Kerkvoogdijen in de Nederlandse Hervormde Kerk (VVK) en het Landelijk Verband van Commissies van Beheer in de Gereformeerde Kerken in Nederland (LVCB). De VKB rust kerkrentmeesters toe, faciliteert onderling contact tussen kerkrentmeesters, ontzorgt christelijke kerkgemeenschappen bij beheertaken en fungeert als kennisinstituut.

### Bestuur

Drs. F.H. Buddenberg, Zoetermeer (voorzitter), drs. H. van der Burg, Westerbroek (penningmeester), mr. P. van den Boogaart (secretaris en 2e penningmeester), ir. G.G. van Dijk, Rotterdam (vice-voorzitter), K. Sommer-de Vries, Amerongen (2e secretaris), drs. A.J. Lorier RC, Alphen aan den Rijn (lid), L. Kramer, Dronten (lid)

### Ereleden

D.G. Bijl, mr. P.A. de Lange en drs. C. de Raadt

### Redactie

J.E. Schelling, hoofdredacteur, W.J. Hukom, eindredacteur en N.J.M. de Jong

### Communicatieraad

Mr. P. van den Boogaart (voorzitter), Y. Teitsma, H. van Vliet, N. Plomp, J. Wondergem en J. Holsappel

© december 2024

### Omslagfoto

De toren van de Oude Kerk in Amsterdam (beeld: iStock)

*Blijk van waardering*

# Onderscheidingen

Als blijk van waardering voor hun jarenlange inzet kregen de volgende personen in de afgelopen periode een VKB of PKN onderscheiding uitgereikt.

## VKB Onderscheidingen

### Wouter van der Beek

Almkerk  
48 jaar organist



### Dirk Brandhorst

Bleiswijk  
50 jaar organist



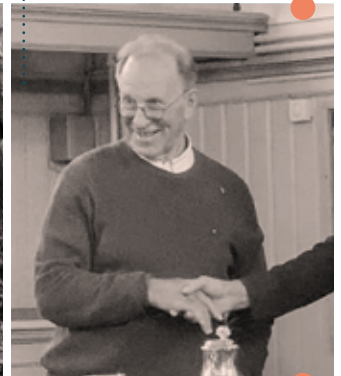
### Faak Jan Schonewille

Deurne  
50 jaar organist



### Willem Hermanus Albertus

**Vreke** Driewegen-  
Ellewoutswijk-Ovezande,  
25 jaar organist



### Jan Ebeltjes

Nijverdal  
50 jaar organist



### Jan Hardlooper

Piershil  
circa 41 jaar organist



### Geen in 't Veld

Sint Anthoniepolder  
bijna 50 jaar diverse functies



### Annemarie Voorbraak-

**Jansen** Schagen  
50 jaar diverse functies

**Jan Beukema**  
Tjamsweer  
50 jaar organist



**Cornelis Dirk Knijff**  
Valkenburg aan den Rijn  
65 jaar organist



**Johannes Gerardus Treurniet** Vlaardingen  
60 jaar organist



**Jan Bakker**  
't Zand-Godlinze  
60 jaar organist



**Renze Rinkel**  
Zwijndrecht  
40 jaar organist




**Philippus Hein Elsinga**  
Aduard-Den Ham-Fransum  
30 jaar penningmeester



**Willemina Catharina Elsinga-Aardema**  
Aduard-Den Ham-Fransum  
30 jaar penningmeester



**Antje Boukema-Rosema**  
Aduard-Den Ham-Fransum  
30 jaar accountant

 Goud met briljant

 Goud

 Zilver

 Brons

 Erepennig

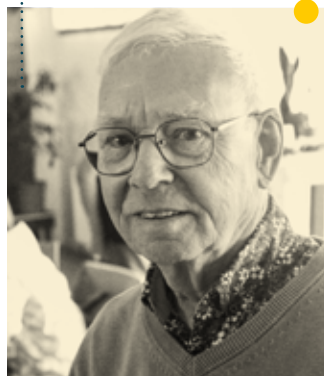
**Arend Nicolaas Cornelis van der Kruk** Monster  
40 jaar (hoofd)organist



**Pieter van Spronsen**  
Monster  
40 jaar (hoofd)organist



**Gerrit Folkert Schippers**  
Rivierenland Oost  
ruim 30 jaar diverse functies



**Eduard Ferdinand Koopmans** Werkhoven  
40 jaar organist



**Hendrik Jan Heuvelink**

Zelhem  
38 jaar diverse functies



**Johannes Bisschop**

Aalst  
21 jaar koster



**Arend Willem Steenks**

Monster  
30 jaar organist



**Klaaske Reitsma-Zijlstra**

Parrega-Hieslum  
circa 25 jaar organiste



**Lina Everdina Mensinga-Kregel** Ten Boer-Woltersum-Sint Annen, 25 jaar koster



**Marten J. Renaud** Uithoorn, ruim 23 jaar koster-beheerder



**Dennis de Bruijn** Zegveld, 25 jaar organist

- Goud met briljant
- Goud
- Zilver
- Brons
- Erepenning

**Niet op de foto, ook onderscheiden:**

- Dirk Norbruis, Minnertsga, Goud met briljant: 50 jaar organist
- Sierk Johannes Huson, Minnertsga, Zilver: 23 jaar voorzitter college van kerkrentmeesters
- Jan Cornelis Bom, Maas en Heuveland, Brons: circa 15 jaar koster
- Willem Hendrik Strous, Rhenen, Brons: 20 jaar archivaris

**Coenraad Bernardus van Dam** Zegveld, organisatie restauratie kerkgebouw Zegveld van 2017-2020



**Maarten Uittenbogaard** Zegveld, organisatie restauratie kerkgebouw Zegveld van 2017-2020



**Hermanus Arie Cornelis Verkerk** Zegveld, organisatie restauratie kerkgebouw Zegveld van 2017-2020





**Albert Addink**  
Wichmond  
meer dan 14 jaar organist



**Nicolaas Jacobus van den Beukel** Bergen op Zoom  
ruim 40 jaar collectant



**Antje Wolbers-Kuilder**  
Schoonebeek  
circa 20 jaar organiste



**Geert Vissering**  
Stadskanaal  
50 jaar organist

## PKN Onderscheidingen

**Roelof Hendrik Smelt**  
Huissen, meer dan 40 jaar  
diverse functies



**Gerhardus Jacob Anne Veening** Oldenzaal  
40 jaar predikant



**Klaas Jelle Faber**  
Gorinchem en Spijk  
25 jaar predikant



**Mirna Johanna Visschers**  
Gorinchem en Spijk  
25 jaar predikant



**Neeltje Vlijm-Karman**  
Nijkerkerveen  
25 jaar organist



**Gerben Kazemier**  
Camminghaburen  
Leeuwarden, 25 jaar koster



**Jan Koenraad Adrianus Arie van de Lagemaat**  
Classis Gelderland ZO, circa  
45 jaar diverse functies



**Pieter Jacob Herman Noordmans**  
Hardenberg-Heemse  
35 jaar predikant





## Uw administratie sneller en eenvoudiger?

### Dat is onze uitdaging!

Onze software is altijd actueel en up-to-date. Hiermee kunt u uw gehele financiële administratie (laten) verzorgen, zo eenvoudig mogelijk. We investeren veel in het (semi-)automatisch inboeken van facturen en bankafschriften. Ook iets voor u? KKA werkt voor kerken en doet dit zonder winst-oogmerk. Inmiddels hebben we ruim 500 tevreden opdrachtgevers. Waar kunnen wij u mee helpen?

**Ons professionele administratiekantoor ontzorgt uw kerkelijke gemeente**



**KKA**  
Administraties & Advies  
SilasGroep.nl/kka  
T 033 – 467 10 12

KKA is onderdeel van de Silas Groep



## Uw kerkelijk onroerend goed professioneel beheerd?

### Dat is onze uitdaging!

Wij ontzorgen uw kerkelijke gemeente en beheren uw grond of gebouwen. We zorgen voor goede juridische overeenkomsten, monitoren lopende contracten, passen deze aan waar nodig en verzorgen correcte berekeningen van de jaarlijkse toegestane verhogingen. Wij werken voor kerken en doen dit zonder winst-oogmerk. KKG heeft 515 tevreden opdrachtgevers waarvoor wij 13.619 ha grond beheren.

**Uw rentmeester en makelaar in kerkelijk onroerend goed**



**KKG**  
Rentmeesters & Makelaars  
SilasGroep.nl/kkg  
T 033 – 467 10 10

KKG is onderdeel van de Silas Groep



## Een goede toekomst voor uw kerkgebouw?

### Dat is onze uitdaging!

Het bezit van kerkelijk onroerend goed kan ingewikkelde en emotionele vragen opleveren. Sluiten de kerkgebouwen nog aan bij de wijze waarop u kerk wilt zijn? Soms zijn verkoop, een alternatieve bestemming of ontwikkeling van vastgoed een oplossing. Onze ervaren rentmeesters adviseren, bemiddelen bij aan- en verkoop en taxeren kerkgebouwen en ander kerkelijk vastgoed. Wat kunnen zij voor u betekenen?

**Uw rentmeester en makelaar in kerkelijk onroerend goed**



**KKG Adviseurs**  
Rentmeesters & Makelaars  
SilasGroep.nl/kkg-adviseurs  
T 033 – 467 10 10

KKG Adviseurs is onderdeel van de Silas Groep



## Uw HR en salarisadministratie eenvoudig en op orde?

### Dat is onze uitdaging!

Onze software is altijd actueel en up-to-date. Binnen uw eigen portaal kunt u uw gehele salarisadministratie en alle HR-zaken (laten) verzorgen. Uw medewerkers kunnen zelf hun verlof en declaraties inbrengen. Dat scheelt u veel boekwerk! Wij werken voor kerken en doen dit zonder winst-oogmerk. Ons salarisbureau heeft ruim 700 tevreden opdrachtgevers. Bent u de volgende?

**Ons professionele salarisbureau ontzorgt uw kerkelijke gemeente**



**KKA**  
Administraties & Advies  
SilasGroep.nl/kka  
T 0342 – 41 57 80

KKA is onderdeel van de Silas Groep

# Volgende keer in Kerkbeheer ...

... kijken we eens wat verder vooruit. Hoe ziet de toekomst van het kerkbeheer eruit? En hoe ziet de kerkrentmeester van de toekomst eruit? Welke kwaliteiten spelen daarin een rol? Welke rol spelen ondernemerschap en samenwerking hierin? En hoe bied je als college ruimte aan de toekomstige generaties? Belangrijke vragen, die we deze keer grotendeels met ons eigen VKB-team oppakken.



**“Ik ben ervan overtuigd dat dood noch leven, heden noch toekomst ons zal kunnen scheiden van de liefde van God.”**

*Romeinen 8:38-39*



De volgende webinars staan in januari en februari gepland:

#### **28 JANUARI (19.30 uur)**

- Webinar: Knoppencursus FRIS

#### **13 FEBRUARI (19.30 uur)**

- Webinar: Jaarrekening opstellen (FRIS)

Voor het actuele aanbod webinars kijk je op [www.kerkrentmeester.nl/vkb-academy/](http://www.kerkrentmeester.nl/vkb-academy/) of in de agenda op onze website.

#### **TRAINING KERKRENTMEESTERS**

- De trainingen in januari, februari, maart, april en mei staan online. Kijk voor meer informatie en aanmelden op de website van de Protestantse Kerk: [www.protestantsekerk.nl/training/kerkrentmeesters/](http://www.protestantsekerk.nl/training/kerkrentmeesters/).

## UITGELICHT

#### **20 FEBRUARI (19.30 uur)**

- Webinar: Aanhouden van de pastorie of niet?

In deze webinar gaan we in op diverse aspecten van het gebruik en het onderhoud van de pastorie, over de pastorie- en domicilieplicht binnen de arbeidsvoorwaarden predikanten, en de keuze om wel of niet een pastorie aan te houden, of juist weer aan te kopen. En wat doe je als je pastorie vanwege een vacature langere tijd leegstaat?

Kijk voor meer informatie en aanmelden op [www.kerkrentmeester.nl/agenda\\_item/webinar-pastorie/](http://www.kerkrentmeester.nl/agenda_item/webinar-pastorie/)

*Benefits that truly benefit*

# VKB Verzekeringen

De VKB biedt in samenwerking met Mercer Marsh Benefits een breed assortiment aan verzekeringen. Deze verzekeringen zijn op maat gemaakt voor de VKB-leden en hebben zeer scherpe premies. Op de internetsite [www.vkb-verzekeringen.nl](http://www.vkb-verzekeringen.nl) kunt u verzekeringen afsluiten, schades melden en informatie handig terugvinden. Voor gemeenten, betrokken medewerkers, predikanten, maar ook vrijwilligers zijn adequate verzekeringen beschikbaar. De meeste VKB-leden maken al gebruik van onderstaande verzekeringen.

- Bestuurdersaansprakelijkheidsverzekering
- Brandverzekering
- Wettelijke aansprakelijkheidsverzekering
- Rechtsbijstandverzekering
- Werkgeversaansprakelijkheid
- Groepsreis/ongevallenverzekering
- Ongevallenverzekering voor vrijwilligers
- Persoonlijke ongevallenverzekering
- Vervangingsverzekering predikanten
- Verzuimverzekering
- WGA-gatverzekering
- Fraude- en geldswaardenverzekering

## Uw contactpersonen

Dimfie van Sundert  
06 155 89 596  
[info.vkb@mmc.com](mailto:info.vkb@mmc.com)

Chung Man Luong  
06 255 13 575  
[info.vkb@mmc.com](mailto:info.vkb@mmc.com)

